

Bericht zur wissenschaftlichen Begleitung der Berufswahl-Vorbereitungsseminare Bochum und Herne 2008

1. Zu Art und Umfang von Erhebung und Auswertung

Auch 2008 wurden Ende der Veranstaltungen die Schülerinnen und Schüler sowie die Dozentinnen und Dozenten mit getrennten Fragebögen über Güte, Wirkung und schulische Vorbereitung der Seminare befragt. Im Gegensatz zu den Vorjahren gab es bei den Antwortvorgaben der befragten Schülerinnen und Schüler keine Notenskalen zum Ankreuzen mehr, sondern die Vorgaben „Meine Erwartungen wurden übertroffen“, „Trifft voll zu“, „Trifft teilweise zu“, „Trifft nur sehr bedingt zu“ und „Trifft nicht zu“. Wir erwarteten aus dieser Änderung differenziertere Antworten.

Zu Auswertung lagen insgesamt 6271 Feed-back-Bögen aus 643 Seminarveranstaltungen vor, die meisten mit 2615 Befragten aus 319 Seminaren „Bewerbung und Strategie“ (vgl. [Tabelle 1](#)).

Die vorliegenden Daten hier sowie die Daten aus den „movie star“- und „Superhirn“-Seminaren, aber auch der anderen Seminartypen sind valide, weil sie die Mehrheit der Befragten repräsentieren. Die letztjährige Quote der 70% (Anteil der ausgewerteten Seminare an den veranstalteten Seminaren) dürfte 2008 dank des besser organisierten Rücklaufs noch höher gewesen sein.

Die Befunde einer ersten Teilauswertung wurden in kleinen und vorläufigen Zwischenberichten im bereits im Dezember 2008 (Bewerbungslage bei Teilnehmenden an „movie-star“-Seminaren, siehe Anlage) und im Mai 2009 (Fragenauswahl „Bewerbung- und Strategie“- sowie „movie-star“-Seminare) vorgestellt.

2. Zufriedenheit mit den Seminaren

2.1 Gesamtzufriedenheit und Einschätzung der Wirkungen

Insgesamt kann gesagt werden, dass die Zufriedenheit mit den Seminaren sehr groß ist und die Wirkungen überaus positiv eingeschätzt werden. Nach Seminartypen und Schularten ergibt sich folgendes Bild:

Bei den Veranstaltungen „**Bewerbung und Strategie**“ antworten zwischen gut 60 und 75% der Befragten auf die Frage „*Seminar konnte mein Interesse wecken*“ mit „Meine Erwartungen wurden übertroffen“ und „Trifft voll zu“. Diese Werte der Gesamtzufriedenheit differierten allerdings nach Schultypen. Bei den Hauptschülerinnen und Hauptschülern sowie den Teilnehmenden aus den sonstigen Schulen sind sie deutlich höher als bei den Real- und vor allem den Gymnasialschülerinnen und -schülern (vgl. [Tab. 2](#)). Entsprechend wurden Antworten mit „Trifft teilweise zu“ und „Trifft nur sehr bedingt zu“ hier deutlich häufiger als bei den Teilnehmenden aus den Haupt- und den sonstigen Schulen gegeben.

Noch höher liegt die Gesamtzufriedenheit bei der Frage „*Seminar enthielt wichtige Themen*“; die Daten sind, schulspezifisch gesehen, hier homogener als bei der vorigen Frage.

Etwas weniger hoch ist die Gesamtzufriedenheit („Erwartungen übertroffen“ und „Trifft voll zu“) bei den Fragen nach dem *Neuigkeitswert* des Seminars sowie danach, ob die Veranstaltung *wichtige Anregungen* gegeben hätte, ob sie die Teilnehmenden *sicherer und zuversichtlicher* gemacht und ob sie zur *Weiterbeschäftigung* angeregt hätte (vgl. Tab. 2). Auch hier votieren die Teilnehmenden aus den Hauptschulen in der Regel am positivsten und die Gymnasiasten/innen sind am kritischsten. Beachtlich ist, dass die Zustimmungswerte bei der Frage „Seminar hat mich *sicherer und zuversichtlicher gemacht*“ insgesamt deutlich niedriger sind als bei den anderen Fragen zu den Wirkungen der Veranstaltung (vgl. Tab. 2).

Ein ähnliches Bild ergibt die Auswertung der Rückmeldung zu den „**movie-star**“-Seminaren (vgl. Tabelle 3), da auch hier die Gesamtzufriedenheit hoch, teilweise höher als bei den „Bewerbung- und Strategie“-Seminaren ist. Die Schülerinnen und Schüler aus den Gymnasien votieren hier positiver als bei „Bewerbung und Strategie“. Die Zufriedenheit mit den „movie-star“-Seminaren ist bei den Schülerinnen und Schülern der Berufskollegs insgesamt am niedrigsten – eine Ausnahme bilden die Antworten auf „Seminar regt mich zur *Weiterbeschäftigung an*“, wo es mehr als 70% Gesamtzufriedenheit gab. Auch die Zustimmungswerte bei den Realschülerinnen und Realschülern liegen insgesamt unter denen der Schülerinnen und Schülern der anderen Schultypen.

Die Rückmeldungen aus den „**Superhirn**“-Seminaren sind ähnlich denen aus den Veranstaltungen „Bewerbung und Strategie“ (vgl. Tab. 4). Die Gesamtzufriedenheit ist hier eher höher. Sie ist auch hier höher im Blick auf den *Neuigkeitswert* der Seminare und auf *Anregung zur eigenen Weiterbeschäftigung* als bei der Frage „Seminar hat dazu *beigetragen, mich ... in Bezug auf Auswahltests sicherer und zuversichtlicher zu fühlen*.“ Die Zufriedenheit ist bei den Hauptschülerinnen und Hauptschülern im Blick höher als bei den Schülerinnen und Schülern der anderen Schultypen. Beim *Neuigkeitswert* der Seminare und bei der Frage „Seminar hat mich auf *Auswahltests vorbereitet*“ erzielten indes die Teilnehmenden aus den Gymnasien die besten Zustimmungswerte (vgl. Tab. 4).

Bei den Seminaren „**Assessment Center**“, wo nur Rückmeldungen von Teilnehmenden aus Real- und Gesamtschulen sowie Gymnasien vorlagen, war die Gesamtzufriedenheit nicht ganz so hoch wie bei den anderen Veranstaltungsformen. Bei allen Fragen zur Wirkung der Seminare (vgl. Tab. 5) waren die Teilnehmenden aus den Realschulen am Positivsten eingestellt und die Gymnasiasten/innen machten bei ihrer Zustimmung zu den Fragen die größten Vorbehalte. Auch hier wurden bei der Frage „Seminar hat ... *dazu beigetragen, mich jetzt sicherer und zuversichtlicher zu fühlen*“ und „*dass ich jetzt weiß, wie ich auf andere wirke*“ niedrigere Zustimmungswerte erzielt als bei den anderen Fragen (vgl. Tab. 5).

Die Auswertung der Rückmeldebögen von 30 Seminaren „**tune up**“ (**Assessment Center**) mit Teilnehmenden aus Berufskollegs ergab: Die Gesamtzufriedenheit mit den Wirkungen war hier deutlich niedriger als bei den „movie-star“-Seminaren, wo Schülerinnen und Schüler dieses Schultyps ebenfalls nach den Wirkungen befragt wurden (vgl. Tab. 3). Besonders bei den Fragen „Seminar hat *dazu beigetragen, mich sicherer und zuversichtlicher zu fühlen*“ und „*...dass ich jetzt weiß, wie ich auf andere wirke*“ gab es hohe Werte der bedingten Zustimmung bzw. Verneinung.

Demgegenüber waren die Rückmeldungen aus den Veranstaltungen „**tune up**“ (**movie star**) der gleichen Teilnehmendengruppe insgesamt positiver. So gab es einen Gesamtzufriedenheitswert von fast 67% bei der Frage „Seminar hat *dazu beigetragen, mich sicherer und zuversichtlicher zu fühlen*“ (im Vergleich bei „tune up“ AC: knapp 52% - vgl. Tab. 7, 6).

Die Rückmeldungen zur Wirkung der **Freizeitseminare** sind insgesamt positiver als die aus den zuletzt betrachteten Veranstaltungen – die Werte reichen allerdings nicht an die der Seminare „Bewerbung und Strategie“, „movie star“ und „Superhirn“ heran. Auch hier bekommen die Fragen

„Seminar hat dazu beigetragen, mich sicherer und zuversichtlicher zu fühlen“ und „...dass ich jetzt weiß, wie ich auf andere wirke“ weniger Zustimmung als die anderen Fragen (vgl. Tab. 8).

2.2 Beurteilung der Seminarstruktur und Bereitschaft zur Weiterempfehlung

Die Struktur der Seminare als „richtige Mischung aus Informationsveranstaltung und praktischer Hilfe“ sowie die Struktur des Ablaufs der Seminare werden bei allen Veranstaltungen mit großer Mehrheit der Befragten gelobt. Insgesamt sind die uneingeschränkten Zustimmungswerte (Gesamtzufriedenheit) etwas niedriger als bei den Fragen zu den Wirkungen. Im Schulvergleich gibt es auch hier ein Gefälle von den Hauptschülern/innen (höhere Zustimmungswerte) zu den Gymnasien (niedrigere Werte). Die „**movie-star**“-Seminare schneiden besser ab als die Seminare „**Bewerbung und Strategie**“ und „**Superhirn**“; die Veranstaltungen „**Assessment Center**“ und „**tune up**“ werden ebenfalls diesbezüglich sehr positiv bewertet. Auch die **Freizeitseminare** bekommen sehr gute Rückmeldungen zu Grundstruktur und Ablauf. (vgl. Tab. 9 – 15).

Die meisten Teilnehmenden würden die Bewerberseminare weiterempfehlen. Allerdings gibt es Unterschiede bei den Befragten der einzelnen Seminartypen. Bei „**Bewerbung und Strategie**“ könnten zwischen rund 75% und 65% die Seminare gut weiterempfehlen –

Die besten Zustimmungswerte erzielen die Gesamtschüler/innen, die niedrigsten die Teilnehmenden aus den Gymnasien (vgl. Tab. 9). Bei den „**movie-star**“-Seminaren ist Empfehlungsbereitschaft insgesamt niedriger und bei den Gymnasiasten/innen mit fast 61% am höchsten. Deutlich weniger wären die Schülerinnen und Schüler der Berufskollegs bereit, die Seminare weiter zu empfehlen (knapp 35%). Weil hier jedoch eine große Zahl von Nichtantworten anfällt, erhält man kein klares Bild (Tab. 9).

Auch bei den Teilnehmenden der „**Superhirn**“-Seminare ist die Bereitschaft, die Veranstaltung weiter zu empfehlen, niedriger als bei „**Bewerbung und Strategie**“. Beachtlich ist, dass die Teilnehmenden aus Berufskollegs hier positiver votierten als bei „**movie star**“.

Die Bereitschaft, die Bewerberseminare weiter zu empfehlen besteht mehrheitlich auch bei den Teilnehmenden der „**Assesment-Center**“-Seminare; allerdings ergeben die niedrigen Kohortenzahlen kein klares Bild.

2.3 Zufriedenheit mit der Tätigkeit der Dozentinnen und Dozenten

Auch 2008 erzielen die Dozentinnen und Dozenten im Urteil der Teilnehmenden exzellente Werte. Die Gesamtzufriedenheit („Erwartungen übertroffen“ und „trifft voll zu“) liegt bei den Veranstaltungen „**Bewerbung und Strategie**“, „**movie star**“ und „**Superhirn**“ bei den meisten Fragen bei 90% und darüber. Bei den Seminaren „**Bewerbung und Strategie**“ und „**movie star**“ sind die Werte bei „Erwartungen übertroffen“ häufig sogar höher als bei „Trifft voll zu“, was sonst so gut wie nicht vorkommt. Beachtlich ist, dass bei den Veranstaltungen „**Bewerbung und Strategie**“ – auf hohem Niveau – die Teilnehmenden aus den Hauptschulen weniger positiv votiert haben als die Gesamtschüler/innen und dass es bei den Gymnasiasten/innen hier keine bemerkenswerten Einschränkungen der Zustimmung gab, sondern dass sich die Werte sogar im oberen Bereich bewegen (vgl. Tab. 16). Die Frage „*Dozent/in geht auf Fragen ein und beantwortet sie verständlich*“ wird insgesamt mit positiveren Zustimmungswerten beantwortet als die anderen Fragen dieses Themenkreises (vgl. Tab. 16-22).

Im Vergleich der Maßnahmen zeigt sich, dass die Tätigkeit der Dozentinnen und Dozenten bei den Veranstaltungen „**Bewerbung und Strategie**“ und „**movie star**“ besser bewertet wird als bei „**Superhirn**“. Hier deutet sich ein Zustimmungsgefälle dergestalt an, dass die Gymnasiasten/innen eher positiver votierten als die Hauptschülerinnen (vgl. Tab. 18). Beachtlich sind bei dieser

Veranstaltung die zum Teil hohen positiven Zustimmungswerte der Schülerinnen und Schüler der Berufskollegs ([Tab. 18](#)).

Die Arbeit der Dozenten/innen wird von den Teilnehmenden der „**Assessment-Center**“-Seminare nicht nur sehr gut bewertet: Bei der Frage nach der Seminar-Atmosphäre überwiegen die eingeschränkten Zustimmungen ([vgl. Tab. 19](#)). Allerdings ist die Zahl der Befragten hier klein, so dass aus diesem Befund keine weit reichenden Schlüsse gezogen werden sollten.

Die Rückmeldungen aus den „**tune-up**“- und den **Freizeitseminaren** sind ähnlich gut wie bei den „**movie-star**“-Seminaren ([vgl. Tab. 20-22](#)).

Insgesamt kann man sehen, dass die Seminare von den Hauptschülern/innen besser beurteilt werden als durch die Teilnehmenden der anderen Schultypen; die Dozentinnen und Dozenten wiederum werden von den Hauptschülerinnen und Hauptschülern weniger gut bewertet als beispielsweise durch die Schülerinnen und Schüler der Gymnasien. Ferner wird deutlich, dass Güte der Seminare besser beurteilt wird als die Wirkung der Veranstaltungen.

3. Schulische Vorbereitung der Seminare und Berufswahlorientierung

Die Vorbereitung auf die Seminare in den Schulen ist nicht zufriedenstellend. Die uneingeschränkte Zustimmung auf die Frage „*Dieses Bewerberseminar wurde in der Schule vorbereitet*“ belief sich bei den Veranstaltungen „**Bewerbung und Strategie**“ auf Werte zwischen 21,2% (Hauptschulen) und 4,6% (Gymnasien). Zusammen mit der eingeschränkten Zustimmung zu dieser Frage („Trifft teilweise zu“) kommt die Zustimmungsquote nur bei den Hauptschulen über 50% hinaus. Beachtlich neben den Gymnasien sind die wenig guten Werte bei den Realschulen (9% uneingeschränkte Zustimmung, 35,4% uneingeschränkte und eingeschränkte Zustimmung – [vgl. Tab. 23](#)). Da das Infoblatt zur Veranstaltung häufiger überreicht wurde – die eingeschränkte und uneingeschränkte Zustimmung zur entsprechenden Frage liegt zwischen gut 70% (Hauptschulen) und knapp 54% (Gymnasien) – kann daraus gefolgert werden, dass in den meisten Schulen der Eindruck besteht, es bedürfe nicht einer spezifischen Seminarvorbereitung. Noch schlechter sind die Ergebnisse bei der schulischen Vorbereitung der „**movie-star**“-Seminare ([vgl. Tab 24](#)), wohingegen die „**Superhirn**“-Veranstaltungen besser vorbereitet wurden – auch hier gab es wieder ein Gefälle bei den Werten der Hauptschülern/innen (hohe Werte der Zustimmung) und den Gymnasiasten/innen (niedrigere Werte, [vgl. Tab. 25](#)).

Durch zahlreiche Fragevorgaben sollte ermittelt werden, wie die Berufswahlorientierung in den Schulen verläuft. Dies wurde zum Teil mit unterschiedlichen Fragen bei den verschiedenen Schultypen bewerkstelligt. Insgesamt und vorab kann gesagt werden, dass die schulische Berufswahlorientierung in manchen Teilen besser ist als die Vorbereitung auf die Bewerberseminare.

Mit den Teilnehmenden der Seminare „**Bewerbung und Strategie**“ wurden in der Schule die Themen des Seminars besprochen; jedenfalls stimmen mehr als zwei Drittel der Befragten aller Schultypen dieser Antwortvorgabe uneingeschränkt oder bedingt zu ([vgl. Tab. 23](#)). Noch höher ist die Zustimmung zur Frage, ob über bestimmte Themen, wie „*Interessen und Wünsche herausfinden etc*“ oder über einen *Zeitplan* zur Bewerbung gesprochen ([vgl. Tab. 23](#)). Die Gesamtschulen schneiden bei diesen Fragen weniger gut ab als die Haupt- und Realschulen.

Zur Thematik des *Berufswahlpasses* ([Tab. 26](#)) kann man sehen, dass er – außer bei den sonstigen Schulen – offenbar überall in den Klassen eingeführt wird, dass er aber verhältnismäßig selten in den Unterricht einbezogen wird; am meisten noch in den Haupt- und Gesamtschulen, am wenigsten in den Gymnasien ([Tab. 26](#)). Entsprechend weichen die Antworten auf die Fragevorgabe „*Für mich ist der Berufswahlpass zu einer wichtigen Hilfe geworden*“ stark voneinander ab. Am meisten wird er von den Hauptschülern/innen geschätzt, am wenigsten von den Teilnehmenden aus den Gymnasien.

Die Rückmeldungen der Teilnehmenden der „**movie-star**“-Seminare zur schulischen Berufswahlorientierung zeigen, dass es dieses Thema in durchaus gibt, dass aber vieles dafür spricht, dass es nicht immer kontinuierlich bearbeitet wird. So können nur zwischen 25,5% (Realschüler/innen) und 9,5% (Gymnasiasten/innen) voll bejahen, dass in der Schule über die *Vorbereitung auf Vorstellungsgespräche* gesprochen wird (vgl. Tab. 27). Bei der Frage, ob über *laufende Bewerbungen* gesprochen werde, ist die Differenz zwischen den Schultypen noch größer: 47,7% der befragten Hauptschüler/innen bejahen voll, aber nur 1,2% der Gymnasiasten/innen. Bei all diesen Fragen ist die Bejahungsquote der Hauptschüler/innen am größten, es folgen mit Abstand die Schülerinnen und Schüler aus den Real- und Gesamtschulen, danach die der Berufskollegs bzw. sonstigen Schulen. Die niedrigste Zustimmung zu diesen Fragen kommt aus den Gymnasien (vgl. Tab. 27).

Bei den Fragen, ob individuell oder gemeinsam mit „5ways4me“ gearbeitet werde, gibt es in etwa das gleiche Gefälle bei der Zustimmung bzw. Verneinung. Die Daten deuten außerdem darauf hin, dass in den Schulen eher die Gelegenheit gegeben wird, das Portal individuell zu nutzen, als dass im Kurs- bzw. Klassenverband damit gearbeitet wird (vgl. Tab. 27).

Die Vorbereitung auf die „**Superhirn**“-Seminare sah nach den Daten ähnlich aus wie die der Seminare „**Bewerbung und Strategie**“. Auch das Gefälle unter den Schultypen ist ähnlich, m.a.W., in den Hauptschulen wird besser vorbereitet als in den anderen Schulen (vgl. Tab. 28). Auch hier ist die Berufswahlvorbereitung in den Schulen besser als die Seminarvorbereitung.. Schließlich gibt es in etwa die gleichen Befunde zum Arbeiten mit „5ways4me“ wie bei den „movie-star“-Seminaren: Niedriges Zustimmungsniveau und starkes Gefälle der Schultypen; es wird eher ermöglicht, das Portal individuell zu nutzen als kollektiv.

Bei den Seminaren „**Assesment Center**“ sind die Zustimmungswerte zur Fragevorgabe „*Dieses Bewerberseminar wurde in der Schule vorbereitet*“ besonders niedrig. Die deutliche Mehrzahl der Befragten verneint hier glatt. Bei der Fragen nach der Verteilung des *Infoblatts* überwiegen die eingeschränkten Verneinungen („*Trifft nur sehr bedingt zu*“) und die Antwort „*Trifft nicht zu*“ (vgl. Tab. 29).

Im Blick auf die schulische Berufswahlvorbereitung sind die Zustimmungswerte zu entsprechenden Fragevorgaben deutlich negativer als bei den Befragten der anderen Seminare (vgl. Tab. 29).

Wenn wir oben (Abschnitt 2) gesehen haben, dass die Rückmeldungen der Hauptschülerinnen und Hauptschüler zu den Wirkungen der Seminare insgesamt besser waren als bei den Schülerinnen und Schülern der anderen Schultypen und hier feststellen, dass sowohl die schulische Seminarvorbereitung wie die schulischen Aktivitäten zur Berufswahlvorbereitung besser war, dann kann aus diesem statistischen Zusammenhang gefolgert werden, dass die Wirkungen der Berufswahlseminare umso positiver wahrgenommen werden, je besser die Themen „Berufswahl“ und „Bewerberseminare“ in den Schulalltag integriert sind – und umgekehrt, je weniger dies der Fall ist, desto weniger positiv werden die Wirkungen eingeschätzt.

4. Berichte und Einschätzungen der Dozentinnen und Dozenten

Es wurden die Dozentinnen und Dozenten aus insgesamt 541 Veranstaltungen „**Bewerbung und Strategie**“, „**movie star**“ und „**Superhirn**“ danach befragt, wie sie *Aufmerksamkeit und Disziplin* der Gruppen und die *Arbeitsatmosphäre* einschätzten. Ferner wurde danach gefragt, wie das Seminar bei den Teilnehmenden wohl *angekommen* sei und ob sie denken, dass sie die

Teilnehmenden *erreicht* hätten. Schließlich wurde gefragt, ob in der Veranstaltung mit dem Portal „5ways4me“ gearbeitet wurde.

Aufmerksamkeit, Disziplin und Arbeitsatmosphäre wurden bei diesen Seminaren überwiegend mit „gut“ bzw. „angenehm“ bewertet. Die befragten Lehrenden von Seminaren mit Teilnehmenden aus den Gymnasien haben bei diesen Fragen teilweise sogar zu 100% mit „gut“ votiert, ansonsten liegen die Werte dicht darunter. Die Werte der Lehrenden bei Veranstaltungen mit Teilnehmenden aus anderen Schulen sind – auf sehr hohem Niveau – etwas weniger gut. Besonders bei den Lehrenden mit Schülerinnen und Schülern aus den Gesamtschulen gab es Einschränkungen bei der „Gut-“ bzw. „Angenehm“-Bewertung (vgl. Tab. 30-32).

Die Auswertung der Antworten auf die Frage *Was glauben Sie, wie das Seminar...angekommen ist*“, ergab, dass die Lehrenden denken, die Seminare **„Bewerbung und Strategie“** seien besser angekommen als die **„Superhirn“-Seminare**. Sie schätzen, dass sie bei den Hauptschülern/innen insgesamt weniger gut angekommen sind als bei den anderen. Aber auch die Teilnehmenden aus den Gymnasien erzielen zum Teil niedrigere Werte („Bewerbung und Strategie“, Tab. 30, 31), ebenso die Teilnehmenden aus den Berufskollegs (Tab. 31) und bei den „Superhirn“-Seminaren die Teilnehmenden aus den Gesamtschulen.

Noch mehr Einschränkungen bei der Antwort „gut“ gibt es bei der Frage, ob die Lehrenden denken, dass sie die *Teilnehmenden erreicht* hätten. Bei den Seminaren **„Bewerbung und Strategie“** werden hier Einschränkungen des „Ja“ bei bis zu 54,4% (Gesamtschul-Teilnehmende, vgl. Tab. 30) oder bei **„Superhirn“-Seminaren** 57,2% (Berufskollegs, vgl. Tab. 32) gemacht. Die Real- und Hauptschüler/innen glauben die Lehrenden insgesamt etwas besser erreicht zu haben.

Die Zahlen deuten darauf hin, dass die Dozentinnen und Dozenten eher glauben, die Teilnehmenden aus den Real- und Hauptschulen erreicht zu haben, sie schätzen aber, dass die Seminare bei den Teilnehmenden aus den Gymnasien und Realschulen besser ankommen.

Die Zahlen zu *„Wurde mit 5ways4me gearbeitet?“* - auch die hohen Zahlenwerte bei „keine Antwort“ - lassen eher den Schluss zu, dass in den Seminaren wohl eher weniger als konzeptionell vorgesehen mit dem Portal gearbeitet wird (Ausnahmen: Gesamtschulen „Bewerbung und Strategie“, Hauptschulen „movie star“, vgl. Tab. 30, 31).

Verzeichnis der Tabellen

Nr.	Titel	Seite
1	Ausgewertete Veranstaltungen Anzahl der Seminare und Teilnehmenden (TN), nach Maßnahmearten und Schultypen	8
2	Wirkung der Seminare „Bewerbung und Strategie“, nach Schultypen	9
3	Wirkung der Seminare „movie star“, nach Schultypen	11
4	Wirkung der Seminare „Superhirn“, nach Schultypen	15
5	Wirkung der Seminare „Assessment Center“, nach Schultypen	17
6	Wirkung der Seminare „tune up“ (Assessment Center), nach Schultypen	18
7	Wirkung der Seminare „tune up“ (movie star), Berufskollegs	19
8	Wirkung der Freizeitseminare	20
9	Seminarstruktur und Gesamteindruck „Bewerbung und Strategie“, 21 nach Schultypen	
10	Seminarstruktur und Gesamteindruck „movie star“, nach Schultypen	22
11	Seminarstruktur und Gesamteindruck „Superhirn“, nach Schultypen	23
12	Seminarstruktur und Gesamteindruck „Assesment Center“ nach Schultypen	24
13	Seminarstruktur und Gesamteindruck „tune up“ (Assessment Center“, Berufskollegs	25
14	Seminarstruktur und Gesamteindruck „tune up“ (movie star), Berufskollegs	26
15	Seminarstruktur und Gesamteindruck Freizeitseminare	27
16	Tätigkeit der Lehrenden „Bewerbung und Strategie“, nach Schultypen	28
17	Tätigkeit der Lehrenden „movie star“, nach Schultypen	30
18	Tätigkeit der Lehrenden „Superhirn“, nach Schultypen	31
19	Tätigkeit der Lehrenden „Assessment Center“, nach Schultypen	32
20	Tätigkeit der Lehrenden „tune up“ (Assessment Center), Berufskollegs	33
21	Tätigkeit der Lehrenden „tune up“ (movie star), Berufskollegs	34
22	Tätigkeit der Lehrenden Freizeitseminare	35
23	Schulische Vorbereitung der Seminare „Bewerbung und Strategie“, nach Schultypen	36
24	Schulische Vorbereitung der Seminare „movie star“, nach Schultypen	40
25	Schulische Vorbereitung der Seminare „Superhirn“, nach Schultypen	41
26	Anwendung Berufswahlpass „Bewerbung und Strategie, nach Schultypen	42
27	Schulische Vorbereitung und Berufswahlorientierung „movie star“, nach Schultypen	44
28	Schulische Vorbereitung und Berufswahlorientierung „Superhirn“, nach Schultypen	47
29	Schulische Vorbereitung und Berufswahlorientierung „Assessment Center“, nach Schultypen	49
30	Berichte und Schätzungen der Lehrenden „Bewerbung und Strategie“, nach Schultypen	50
31	Berichte und Schätzungen der Lehrenden „movie star“, nach Schultypen	52
32	Berichte und Schätzungen der Lehrenden „Superhirn“, nach Schultypen	54
Anhang		
	Teilnahme an „movie-star“-Seminaren und Anzahl der Bewerbungen	56

Tabelle 1: Ausgewertete Veranstaltungen
Anzahl der Seminare und Teilnehmenden (TN), nach Maßnahmentearten und Schultypen

		Bewer- bung und Strategie (B+S)	movie star (MS)	Superhirn (SH)	Assess ment Center (AC)	tune up AC	tune up MS	Freizeit	Gesamt
Hauptschulen	<i>Seminare</i>	83	8	26	--	--	--	--	117
	TN	584	44	531	--	--	--	--	1159
Realschulen	<i>Seminare</i>	100	57	8	2	--	--	--	167
	TN	876	832	194	18	--	--	--	1920
Gesamtschulen	<i>Seminare</i>	92	41	29	5	--	--	--	167
	TN	770	311	659	35	--	--	--	1775
Gymnasien	<i>Seminare</i>	30	10	4	7	--	--	--	51
	TN	285	84	94	72	--	--	--	535
Berufskollegs	<i>Seminare</i>	--	19	14	1	30	10	--	74
	TN	--	112	102	6	220	51	--	491
Andere Schulen	<i>Seminare</i>	14	6	--	--	--	--	47	67
	TN	100	40	--	--	--	--	251	391
Insgesamt	<i>Seminare</i>	319	141	81	15	30	10	47	643
	TN	2615	1423	1580	131	220	51	251	6271

Tabelle. 2a: Wirkung der Seminare „Bewerbung und Strategie“, nach Schultypen
(Angaben in Prozent der Befragten)

Beantwortete Frage		Erwartungen übertroffen	Trifft voll zu	Trifft teilw. zu	Trifft nur sehr bedingt zu	Trifft nicht zu	Keine Antwort
Seminar konnte mein Interesse wecken	HS	17,1	58,6	20,3	0,9	--	3,1
	RS	11,0	59,4	26,1	2,2	0,4	0,9
	GS	18,3	54,8	23,1	3,0	0,4	0,4
	GY	7,0	53,7	34,0	4,2	0,4	0,7
	And.	19,0	56,0	21,0	4,0	--	--
Seminar enthielt wichtige Themen	HS	30,8	60,8	5,9	2,4	--	0,1
	RS	27,8	64,3	5,1	--	0,1	2,7
	GS	31,3	60,6	7,3	0,4	0,1	0,3
	GY	16,9	73,3	7,4	2,1	0,3	--
	And.	23,0	66,0	9,0	2,0	--	--
Seminar hat mir Neues vermittelt	HS	26,2	47,6	23,9	2,1	0,2	--
	RS	21,4	43,3	28,5	3,8	1,4	1,6
	GS	23,2	47,1	21,9	5,2	1,8	0,8
	GY	10,6	42,1	37,9	8,0	0,3	1,1
	And.	23,0	52,0	20,0	4,0	--	1,0
Seminar hat mir wichtige Anregungen gegeben	HS	17,8	53,1	21,2	3,0	0,5	4,4
	RS	18,3	48,4	28,6	3,5	0,7	0,5
	GS	18,6	48,3	29,1	3,0	0,4	0,6
	GY	9,4	48,4	35,8	5,7	0,7	--
	And.	20,0	50,0	25,0	4,0	1,0	--

HS: Hauptschulen, N=584; RS: Realschulen, N=876; GS: Gesamtschulen, N=770; GY: Gymnasien, N=285; And.: Andere Schulen, N=100

Tabelle. 2b: Wirkung der Seminare „Bewerbung und Strategie“, nach Schultypen
(Angaben in Prozent der Befragten)

Beantwortete Frage		Erwartungen übertroffen	Trifft voll zu	Trifft teilw. zu	Trifft nur sehr bedingt zu	Trifft nicht zu	Keine Antwort
Seminar hat mich sicherer und zuversichtlicher gemacht	HS	18,3	46,5	26,0	5,0	1,4	2,8
	RS	13,6	45,7	31,9	6,4	1,4	1,0
	GS	16,2	47,4	27,5	6,8	1,6	0,5
	GY	6,3	36,9	41,0	14,0	1,1	0,7
	And.	15,0	43,0	32,0	6,0	--	4,0
Seminar regt mich zur Weiterbeschäftigung an	HS	18,5	50,2	24,6	3,6	1,3	1,8
	RS	14,1	50,5	28,3	4,9	1,2	1,0
	GS	17,0	55,4	21,0	3,7	2,0	0,9
	GY	9,4	47,8	33,0	6,7	0,7	2,4
	And.	15,0	56,0	23,0	3,0	--	3,0

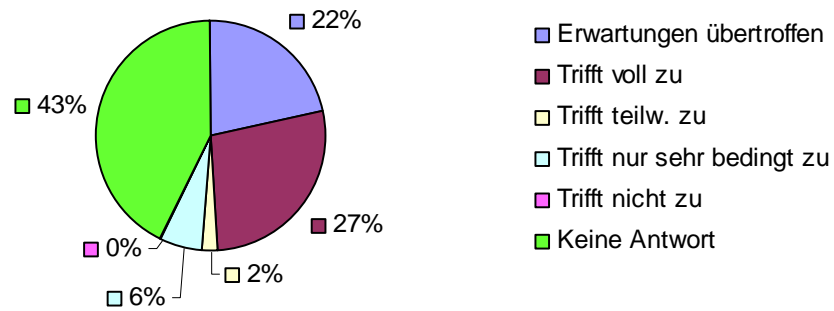
HS: Hauptschulen, N=584; RS: Realschulen, N=876; GS: Gesamtschulen, N=770; GY: Gymnasien, N=285; And.: Andere Schulen, N=100

Tabelle 3a: Wirkung der Seminare „movie star“, nach Schultypen
(Angaben in Prozent der Befragten)

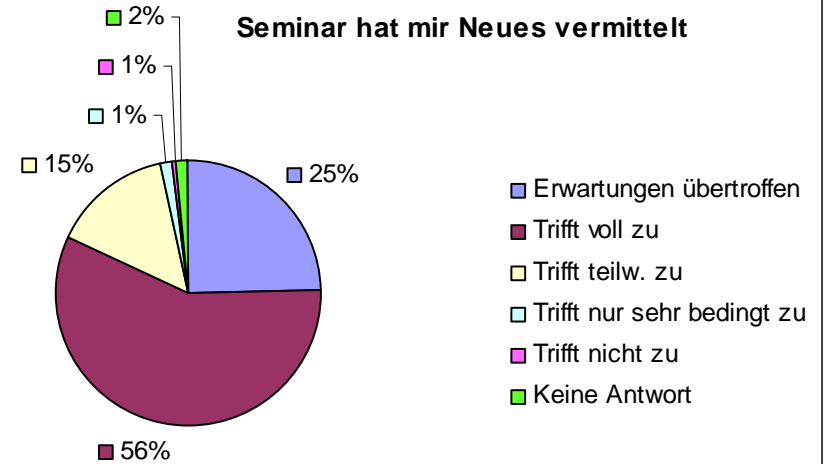
Beantwortete Frage		Erwartungen übertroffen	Trifft voll zu	Trifft teilw. zu	Trifft nur sehr bedingt zu	Trifft nicht zu	Keine Antwort
Seminar hat mich auf Vorstellungsgespräche vorbereitet	HS	43,2	22,8	--	34,0	--	--
	RS	12,0	17,4	0,6	0,2	--	69,8
	GS	28,0	38,6	8,0	1,0	0,3	24,1
	GY	25,0	53,6	--	--	--	21,4
	BK	22,3	30,3	5,3	--	--	42,1
	And.	--	--	--	--	--	100,0
Seminar hat mir Neues vermittelt	HS	40,9	59,1	--	--	--	--
	RS	22,6	65,8	10,7	0,6	0,3	--
	GS	32,1	47,6	14,5	2,6	1,2	2,0
	GY	22,6	56,0	17,9	3,5	--	--
	BK	16,9	53,7	21,5	1,7	1,7	4,5
	And.	12,5	62,5	22,5	--	--	2,5
Seminar hat mir wichtige Anregungen gegeben	HS	34,1	54,5	11,4	--	--	--
	RS	19,2	54,0	21,7	2,7	1,6	0,8
	GS	27,0	52,1	15,5	1,6	1,2	2,6
	GY	16,6	55,9	23,9	1,2	--	2,4
	BK	19,7	45,6	23,2	4,4	2,6	4,5
	And.	27,5	37,5	22,5	--	5,0	7,5

HS: Hauptschulen, N=44; RS: Realschulen, N=832; GS: Gesamtschulen, N=311; GY: Gymnasien, N=84; BK: Berufskollegs, N=112;
And.: Andere Schulen, N=40

Seminar hat mich auf Vorstellungsgespräche vorbereitet



Seminar hat mir Neues vermittelt



Seminar hat mir wichtige Anregungen gegeben

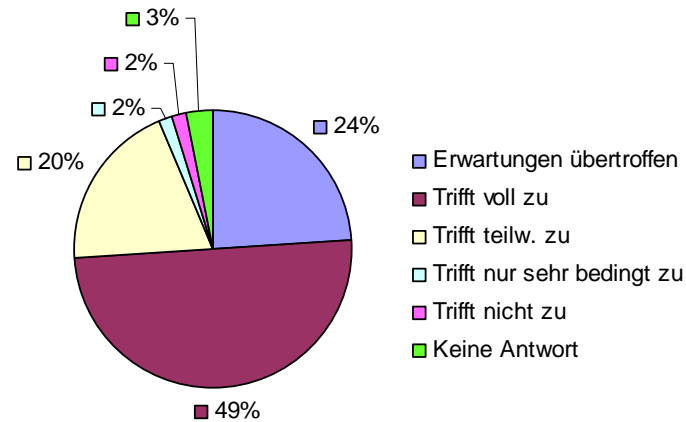
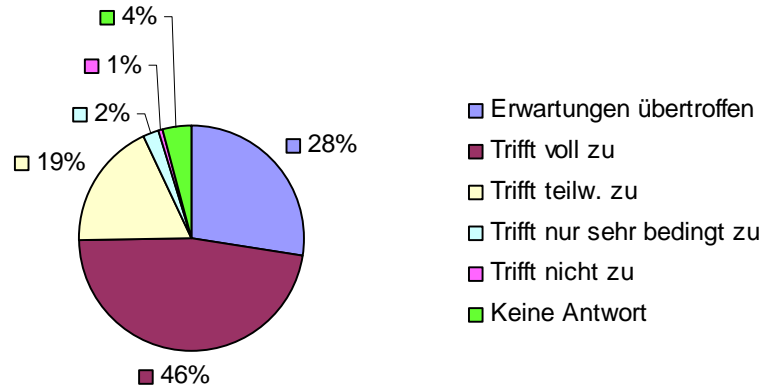


Tabelle 3b: Wirkung der Seminare „movie star“, nach Schultypen
(Angaben in Prozent der Befragten)

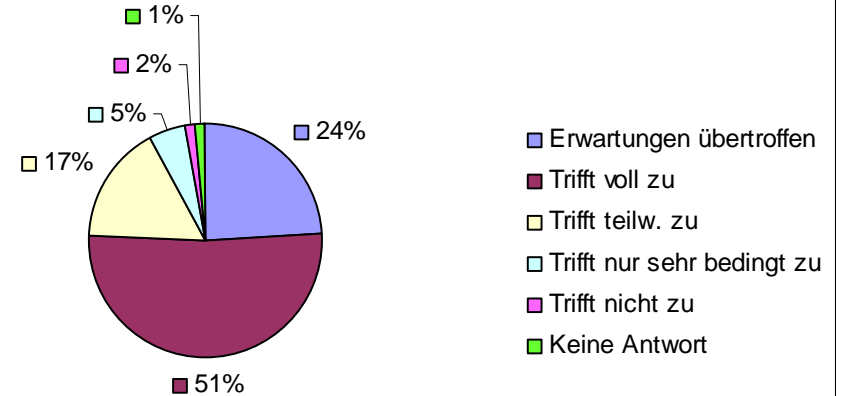
Beantwortete Frage		Erwartungen übertroffen	Trifft voll zu	Trifft teilw. zu	Trifft nur sehr bedingt zu	Trifft nicht zu	Keine Antwort
Seminar hat mir durch Übungen und Videoanalyse geholfen, mich in Bezug auf Vorstellungsgespräche sicherer und zuversichtlicher zu fühlen	HS	45,5	47,6	6,9	--	--	--
	RS	21,5	47,4	25,2	4,0	1,2	0,7
	GS	32,8	46,3	13,2	2,9	1,9	2,9
	GY	32,1	48,9	15,4	2,4	--	1,2
	BK	21,4	46,5	20,5	3,6	0,9	7,1
	And.	12,5	45,0	30,0	--	--	12,5
Seminar hat dazu beigetragen, dass ich jetzt weiß, wie ich auf andere wirke	HS	43,2	45,5	9,1	2,2	--	--
	RS	13,3	61,3	21,4	3,2	0,6	0,2
	GS	30,5	43,4	17,0	3,9	2,2	0,2
	GY	27,3	47,8	16,6	7,1	1,2	--
	BK	19,6	43,9	23,2	5,3	2,6	5,4
	And.	10,0	65,0	12,5	7,5	2,5	2,5
Seminar regt mich zur Weiterbeschäftigung an	HS	29,5	50,0	20,5	--	--	--
	RS	8,6	49,0	33,5	7,4	0,2	1,3
	GS	18,3	44,0	27,3	4,9	2,9	2,6
	GY	10,7	39,2	42,9	4,0	--	3,2
	BK	24,1	49,2	15,1	2,6	1,7	7,3
	And.	7,5	47,5	35,0	2,5	5,0	2,5

HS: Hauptschulen, N=44; RS: Realschulen, N=832; GS: Gesamtschulen, N=311; GY: Gymnasien, N=84; BK: Berufskollegs, N=112;
And.: Andere Schulen, N=40

Seminar hat mir durch Übungen und Videoanalyse geholfen, mich in Bezug auf Vorstellungsgespräche sicherer und zuversichtlicher zu fühlen



Seminar hat dazu beigetragen, dass ich jetzt weiß, wie ich auf andere wirke



Seminar regt mich zur Weiterbeschäftigung an

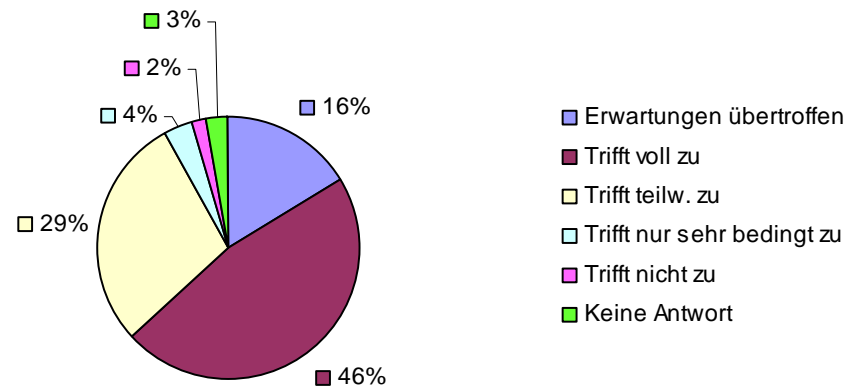


Tabelle 4a: Wirkung der Seminare „Superhirn“, nach Schultypen
(Angaben in Prozent der Befragten)

Beantwortete Frage		Erwartungen übertroffen	Trifft voll zu	Trifft teilw. zu	Trifft nur sehr bedingt zu	Trifft nicht zu	Keine Antwort
Seminar hat mich auf Auswahltests vorbereitet	HS	28,6	60,4	8,9	0,7	0,5	0,9
	RS	28,9	58,8	10,8	1,5	--	--
	GS	21,3	61,5	13,9	2,4	0,9	--
	GY	13,9	76,6	7,4	--	--	2,1
	BK	16,6	55,9	24,5	3,0	--	--
Seminar hat mir Neues vermittelt	HS	23,9	59,4	15,6	1,1	--	--
	RS	28,9	47,0	19,0	4,1	1,0	--
	GS	21,3	61,5	13,9	2,4	0,9	--
	GY	13,9	76,6	7,4	--	--	2,1
	BK	9,9	54,0	19,6	8,8	6,8	0,9
Seminar hat mir wichtige Anregungen gegeben	HS	19,2	52,6	24,8	2,4	0,5	0,5
	RS	19,0	47,5	27,9	3,1	1,5	1,0
	GS	20,3	50,9	21,7	3,3	2,0	1,8
	GY	9,5	59,7	24,4	3,2	--	3,2
	BK	13,7	42,4	32,3	5,8	5,8	--

HS: Hauptschulen, N=531; RS: Realschulen, N=194; GS: Gesamtschulen, N=659; GY: Gymnasien, N=94; BK: Berufskollegs, N=102

Tabelle 4b: Wirkung der Seminare „Superhirn“, nach Schultypen
(Angaben in Prozent der Befragten)

Beantwortete Frage		Erwartungen übertroffen	Trifft voll zu	Trifft teilw. zu	Trifft nur sehr bedingt zu	Trifft nicht zu	Keine Antwort
Seminar hat beigetragen, mich durch den Test und die theor. Inhalte im Bezug auf Auswahltests sicherer und zuversichtlicher zu fühlen	HS	22,7	56,8	17,0	2,4	1,1	--
	RS	19,0	47,5	27,9	3,1	1,5	1,0
	GS	14,7	48,6	28,2	6,0	1,0	1,5
	GY	6,4	40,4	42,7	8,5	1,0	1,0
	BK	12,7	53,2	26,4	5,8	1,9	--
Seminar regt mich zur Weiterbeschäftigung an	HS	32,4	46,5	16,0	2,6	2,0	0,5
	RS	21,6	48,6	21,6	6,7	1,0	0,5
	GS	16,0	51,9	22,3	4,5	1,3	4,0
	GY	12,7	53,3	23,4	6,4	--	4,2
	BK	12,7	53,2	26,4	5,8	1,9	--

HS: Hauptschulen, N=531; RS: Realschulen, N=194; GS: Gesamtschulen, N=659; GY: Gymnasien, N=94; BK: Berufskollegs, N=102

Tabelle 5: Wirkung der Seminare „Assessment Center“, nach Schultypen
(Angaben in Prozent der Befragten)

Beantwortete Frage		Erwartungen übertroffen	Trifft voll zu	Trifft teilw. zu	Trifft nur sehr bedingt zu	Trifft nicht zu	Keine Antwort
Seminar hat mich auf Assessment Center vorbereitet	RS	44,4	44,4	5,6	--	5,6	--
	GS	11,4	54,5	28,5	2,8	2,8	--
	GY	7,0	57,0	36,0	--	--	--
Seminar hat mir Neues vermittelt	RS	33,3	55,6	11,1	--	--	--
	GS	11,4	51,6	28,5	5,7	2,8	--
	GY	7,0	51,3	32,0	8,3	1,4	--
Seminar hat mir wichtige Anregungen gegeben	RS	16,6	61,2	22,2	--	5,6	--
	GS	5,7	48,7	37,1	8,5	--	--
	GY	5,5	37,5	48,6	7,0	1,4	--
Seminar hat dazu beigetra- gen, mich sicherer und zuversichtlicher zu fühlen	RS	5,6	77,7	11,1	--	5,6	--
	GS	5,7	20,0	34,4	11,4	22,8	5,7
	GY	4,1	27,8	40,3	19,4	7,0	1,4
Seminar hat dazu beigetra- gen, dass ich jetzt weiß, wie ich auf andere wirke	RS	27,8	38,9	27,8	5,5	--	--
	GS	2,8	37,2	31,5	17,1	11,4	--
	GY	2,7	23,7	38,9	25,0	8,3	1,4
Seminar regt mich zur Weiterbeschäftigung an	RS	16,5	51,0	32,5	--	--	--
	GS	2,8	34,2	37,5	14,2	8,5	2,8
	GY	2,7	12,5	58,4	20,9	5,5	--

RS: Realschulen, N=18; GS: Gesamtschulen, N=35; GY: Gymnasien, N=72

Tabelle 6: Wirkung der Seminare „tune up“ (Assessment Center), Berufskollegs
(Angaben in Prozent der Befragten)

Beantwortete Frage	Erwartungen übertroffen	Trifft voll zu	Trifft teilw. zu	Trifft nur sehr bedingt zu	Trifft nicht zu	Keine Antwort
Seminar hat mich vorbereitet	10,9	62,3	22,8	3,6	0,4	--
Seminar hat mir Neues vermittelt	11,0	51,8	30,0	6,3	0,9	--
Seminar hat mir wichtige Anregungen gegeben	13,7	50,5	28,1	6,3	1,4	--
Seminar hat dazu beigetragen, mich sicherer und zuversichtlicher zu fühlen	9,1	42,7	30,5	9,1	8,6	--
Seminar hat dazu beigetragen, dass ich jetzt weiß, wie ich auf andere wirke	12,7	42,3	32,8	10,9	1,3	--
Seminar regt mich zur Weiterbeschäftigung an	15,0	45,5	22,7	12,3	4,5	--

N=220

Tabelle 7: Wirkung der Seminare „tune up“ (movie star), Berufskollegs
(Angaben in Prozent der Befragten)

Beantwortete Frage	Erwartungen übertroffen	Trifft voll zu	Trifft teilw. zu	Trifft nur sehr bedingt zu	Trifft nicht zu	Keine Antwort
Seminar hat mich vorbereitet	19,6	62,9	9,8	5,8	1,9	--
Seminar hat mir Neues vermittelt	23,5	43,3	23,5	5,8	3,9	--
Seminar hat mir wichtige Anregungen gegeben	19,6	47,2	23,5	7,8	1,9	--
Seminar hat dazu beige- tragen, mich sicherer und zuversichtlicher zu fühlen	19,6	47,2	25,5	5,8	1,9	--
Seminar hat dazu beige- tragen, dass ich jetzt weiß, wie ich auf andere wirke	23,5	54,9	11,8	5,9	--	3,9
Seminar regt mich zur Weiterbeschäftigung an	2,7	58,2	33,3	3,9	1,9	--

N=51

Tabelle 8: Wirkung der Freizeitseminare
(Angaben in Prozent der Befragten)

Beantwortete Frage	Erwartungen übertroffen	Trifft voll zu	Trifft teilw. zu	Trifft nur sehr bedingt zu	Trifft nicht zu	Keine Antwort
Seminar konnte mein Interesse wecken	8,4	65,0	12,3	0,8	0,4	13,1
Seminar hat mir Neues vermittelt	21,9	60,6	11,5	3,6	0,8	1,6
Seminar hat mir wichtige Anregungen gegeben	27,4	42,6	24,0	3,2	--	2,8
Seminar hat dazu beigetragen, mich sicherer und zuversichtlicher zu fühlen	17,5	50,2	15,6	4,8	0,8	11,1
Seminar hat dazu beigetragen, dass ich jetzt weiß, wie ich auf andere wirke	15,1	46,2	25,9	3,2	--	9,6
Seminar regt mich zur Weiterbeschäftigung an	12,7	59,4	17,1	3,2	--	7,6

N=251

Tabelle 9: Seminarstruktur und Gesamteindruck „Bewerbung und Strategie“, nach Schultypen
(Angaben in Prozent der Befragten)

Beantwortete Frage		Erwartungen übertroffen	Trifft voll zu	Trifft teilw. zu	Trifft nur sehr bedingt zu	Trifft nicht zu	Keine Antwort
Seminar hat die richtige Mischung aus Informationsveranstaltung und praktischer Hilfe	HS	20,7	57,5	15,6	1,7	0,5	4,0
	RS	14,4	56,4	25,2	1,8	0,5	1,8
	GS	16,9	57,5	21,5	2,6	0,5	1,0
	GY	8,8	51,2	36,1	3,9	--	--
	And.	17,0	61,0	18,0	2,0	--	2,0
Seminar war im Ablauf gut strukturiert	HS	19,0	52,0	20,8	1,7	1,2	5,3
	RS	18,5	54,3	21,2	3,2	0,9	1,9
	GS	20,7	50,2	22,8	3,3	1,5	1,5
	GY	12,3	56,5	24,6	5,2	--	1,4
	And.	17,0	59,0	18,0	3,0	--	3,0
Ich kann Bewerberseminare gut weiterempfehlen	HS		70,6	18,8	2,2	0,7	7,7
	RS		71,4	22,0	3,8	1,4	1,4
	GS		75,6	20,1	2,9	0,4	1,0
	GY		65,0	32,6	1,8	0,3	0,3
	And.		69,0	21,0	--	3,0	7,0

HS: Hauptschulen, N=584; RS: Realschulen, N=876; GS: Gesamtschulen, N=770; GY: Gymnasien, N=285; And.: Andere Schulen, N=100

Tabelle 10: Seminarstruktur und Gesamteindruck „movie star“ , nach Schultypen
(Angaben in Prozent der Befragten)

Beantwortete Frage		Erwartungen übertroffen	Trifft voll zu	Trifft teilw. zu	Trifft nur sehr bedingt zu	Trifft nicht zu	Keine Antwort
Seminar hat die richtige Mischung aus Informationsveranstaltung und praktischer Hilfe	HS	36,4	54,5	6,9	--	--	2,2
	RS	16,0	61,2	20,2	1,7	0,6	2,0
	GS	24,1	55,3	6,4	1,7	0,3	12,2
	GY	21,4	63,1	10,7	1,2	--	3,6
	BK	20,5	28,5	8,0	0,9	--	42,1
	And.	15,0	60,0	20,0	--	--	5,0
Seminar war im Ablauf gut strukturiert	HS	29,5	56,8	11,4	--	--	2,3
	RS	16,2	54,8	21,5	3,7	1,8	2,0
	GS	21,9	52,1	17,3	2,6	1,6	4,5
	GY	20,2	48,8	27,4	--	--	3,6
	BK.	20,5	45,7	24,1	2,6	1,7	5,4
	And.	30,0	57,5	5,0	2,5	2,5	2,5
Ich kann Bewerberseminare gut weiterempfehlen	HS		56,8	9,1	0,8	--	34,1
	RS		25,1	4,5	0,8	--	69,6
	GS		52,1	15,8	3,9	3,5	24,7
	GY		60,8	15,4	1,2	--	22,6
	BK		34,9	14,2	3,6	2,6	44,7
	And.		--	--	--	--	100,0

HS: Hauptschulen, N=44; RS: Realschulen, N=832; GS: Gesamtschulen, N=311; GY: Gymnasien, N=84; BK: Berufskollegs, N=112; And.: Andere Schulen, N=40

Tabelle 11: Seminarstruktur und Gesamteindruck „Superhirn“, nach Schultypen
(Angaben in Prozent der Befragten)

Beantwortete Frage		Erwartungen übertroffen	Trifft voll zu	Trifft teilw. zu	Trifft nur sehr bedingt zu	Trifft nicht zu	Keine Antwort
Seminar hat die richtige Mischung aus Informationsveranstaltung und praktischer Hilfe	HS	21,1	52,1	21,1	3,4	1,3	1,0
	RS	19,0	55,4	19,0	3,6	1,5	1,5
	GS	13,8	48,4	24,7	4,4	1,9	6,8
	GY	10,4	44,5	24,4	4,2	--	5,3
	BK	10,8	43,2	37,2	3,0	3,9	1,9
Seminar war im Ablauf gut strukturiert	HS	--	--	--	--	--	100,0
	RS	9,7	31,4	18,5	2,0	1,0	37,4
	GS	10,0	24,9	14,0	2,5	1,8	46,8
	GY	--	--	--	--	--	100,0
	BK	--	--	--	--	--	100,0
Ich kann Bewerberseminare gut weiterempfehlen	HS		57,5	31,0	4,8	2,6	3,7
	RS		66,6	25,7	6,7	0,5	0,5
	GS		59,4	26,7	7,1	4,0	2,8
	GY		58,7	34,0	4,2	1,0	2,1
	BK		54,8	29,4	10,8	3,0	2,0

HS: Hauptschulen, N=531; RS: Realschulen, N=194; GS: Gesamtschulen, N=659; GY: Gymnasien, N=94; BK: Berufskollegs, N=102

Tabelle 12: Seminarstruktur und Gesamteindruck „Assessment Center“, nach Schultypen
(Angaben in Prozent der Befragten)

Beantwortete Frage		Erwartungen übertroffen	Trifft voll zu	Trifft teilw. zu	Trifft nur sehr bedingt zu	Trifft nicht zu	Keine Antwort
Seminar hat die richtige Mischung aus Infor- mationsveranstaltung und praktischer Hilfe	RS	66,7	33,3	--	--	--	--
	GS	31,5	57,1	11,4	--	--	--
	GY	19,7	73,6	6,7	--	--	--
Seminar war im Ablauf gut strukturiert	RS	43,9	55,5	0,6	--	--	--
	GS	37,2	40,0	14,2	2,8	--	5,8
	GY	11,1	75,0	13,9	--	--	--
Ich kann Bewerbersemi- nare gut weiterempfehlen	RS		88,9	11,1	--	--	--
	GS		45,7	25,7	20,0	8,6	--
	GY		48,7	45,9	2,8	1,3	1,3

RS: Realschulen, N=18; GS: Gesamtschulen, N=35; GY: Gymnasien, N=72

Tabelle 13: Seminarstruktur und Gesamteindruck „tune up“ (Assessment Center), Berufskollegs
(Angaben in Prozent der Befragten)

Beantwortete Frage	Erwartungen übertroffen	Trifft voll zu	Trifft teilw. zu	Trifft nur sehr bedingt zu	Trifft nicht zu	Keine Antwort
Seminar war im Ablauf gut strukturiert	15,0	51,9	24,5	6,8	1,8	--
Seminar hat die richtige Mischung aus Informationsveranstaltung und praktischer Hilfe	15,9	60,5	21,8	1,8	--	--

Beantwortete Frage	Ja	Nein	Keine Antwort
Ich kenne meine/-n Berufsberater/-in	45,4	50,0	4,6

N=220

Tabelle 14: Seminarstruktur und Gesamteindruck „tune up“ (movie star), Berufskollegs
(Angaben in Prozent der Befragten)

Beantwortete Frage	Erwartungen übertroffen	Trifft voll zu	Trifft teilw. zu	Trifft nur sehr bedingt zu	Trifft nicht zu	Keine Antwort
Seminar war im Ablauf gut strukturiert	9,8	53,1	15,6	11,7	9,8	--
Seminar hat die richtige Mischung aus Informationsveranstaltung und praktischer Hilfe	9,8	60,9	23,5	3,9	--	1,9

Beantwortete Frage	Ja	Nein	Keine Antwort
Ich kenne meine/-n Berufsberater/-in	25,5	45,1	29,4

N=51

Tabelle 15: Seminarstruktur und Gesamteindruck Freizeitseminare
(Angaben in Prozent der Befragten)

Beantwortete Frage	Erwartungen übertroffen	Trifft voll zu	Trifft teilw. zu	Trifft nur sehr bedingt zu	Trifft nicht zu	Keine Antwort
Seminar war im Ablauf gut strukturiert	21,1	59,8	13,1	2,4	0,8	2,8
Seminar hat die richtige Mischung aus Informationsveranstaltung und praktischer Hilfe	21,5	63,3	8,0	2,4	0,8	4,0
Ich kann Bewerberseminare gut weiterempfehlen		69,3	15,5	4,0	0,8	10,4

N=251

Tabelle 16: Tätigkeit der Lehrenden „Bewerbung und Strategie“, nach Schultypen
(Angaben in Prozent der Befragten)

Beantwortete Frage		Erwartungen übertroffen	Trifft voll zu	Trifft teilw. zu	Trifft nur sehr bedingt zu	Trifft nicht zu	Keine Antwort
Dozent/-in schafft gute Arbeitsatmosphäre	HS	44,2	40,2	7,2	1,5	0,2	6,7
	RS	42,6	44,5	9,3	1,1	1,0	1,6
	GS	45,0	46,4	7,4	1,0	0,1	0,1
	GY	46,6	42,9	9,1	1,4	--	--
	And.	48,0	42,0	9,0	1,0	--	--
Dozent/-in drückt sich verständlich aus	HS	45,9	46,9	4,1	0,2	0,2	2,7
	RS	43,4	51,3	3,4	1,0	0,3	0,6
	GS	48,9	46,5	3,1	0,8	0,5	0,2
	GY	42,1	53,7	4,2	--	--	--
	And.	41,0	49,0	10,0	--	--	--
Dozent/-in geht auf Fragen ein und beantwortet sie verständlich	HS	45,0	48,0	3,8	0,2	0,3	2,7
	RS	46,7	48,6	3,7	0,5	0,1	0,4
	GS	53,5	41,6	3,3	0,5	0,3	0,8
	GY	40,4	54,4	4,5	--	--	0,7
	And.	48,0	49,0	3,0	--	--	--
Dozent/-in weist auf typische Fehler hin	HS	35,1	46,4	9,6	0,7	0,5	7,7
	RS	33,3	57,3	7,1	1,1	0,2	1,0
	GS	40,0	50,0	8,0	0,7	0,7	0,6
	GY	32,6	60,7	6,7	--	--	--
	And.	38,0	56,0	6,0	--	--	--

HS: Hauptschulen, N=584; RS: Realschulen, N=876; GS: Gesamtschulen, N=770; GY: Gymnasien, N=285; And.: Andere Schulen, N=100

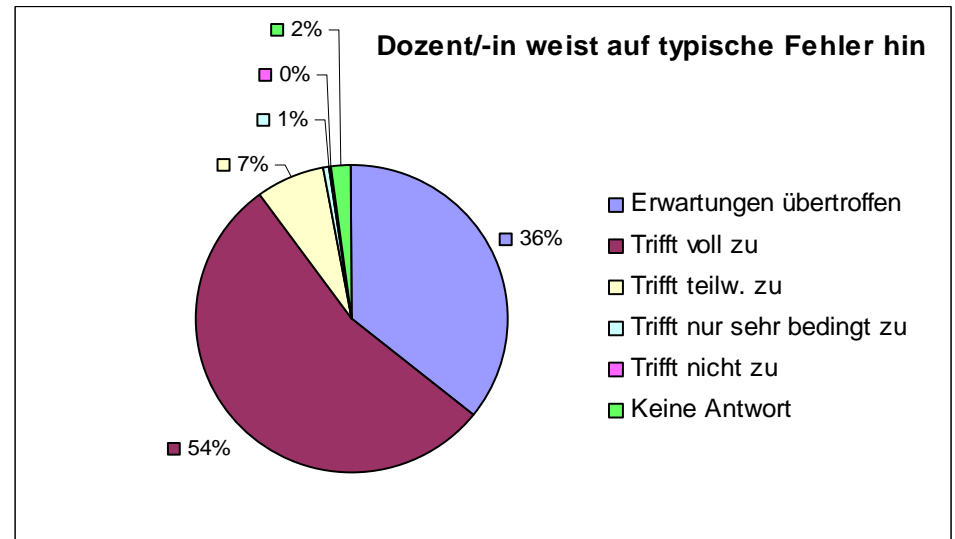
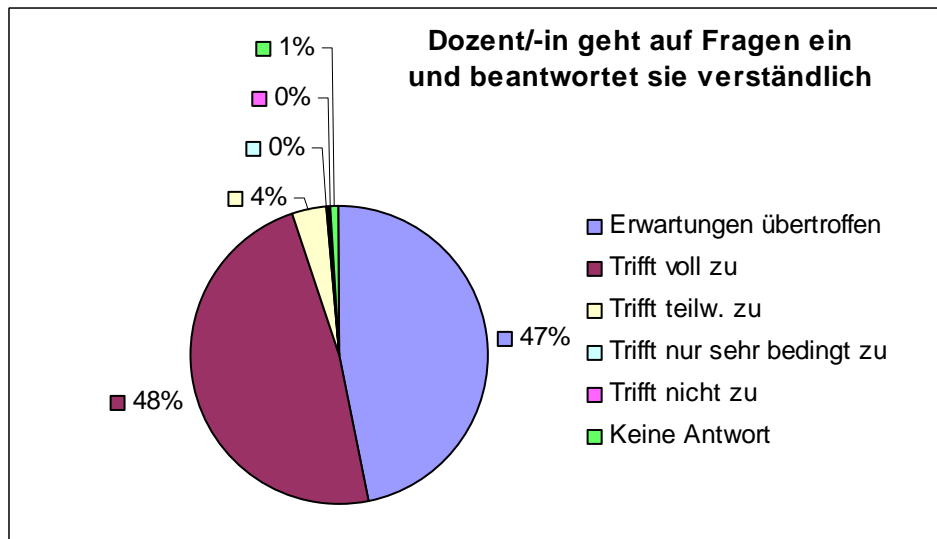
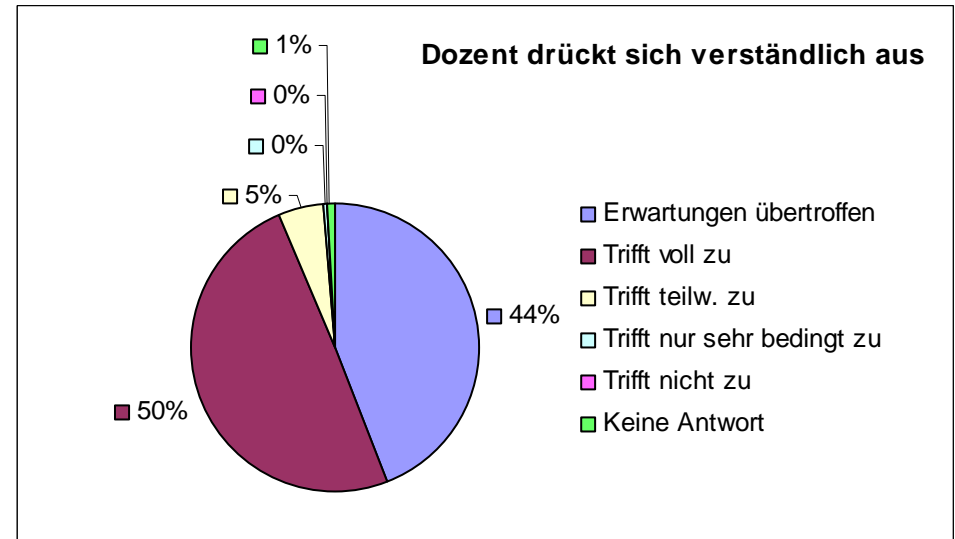
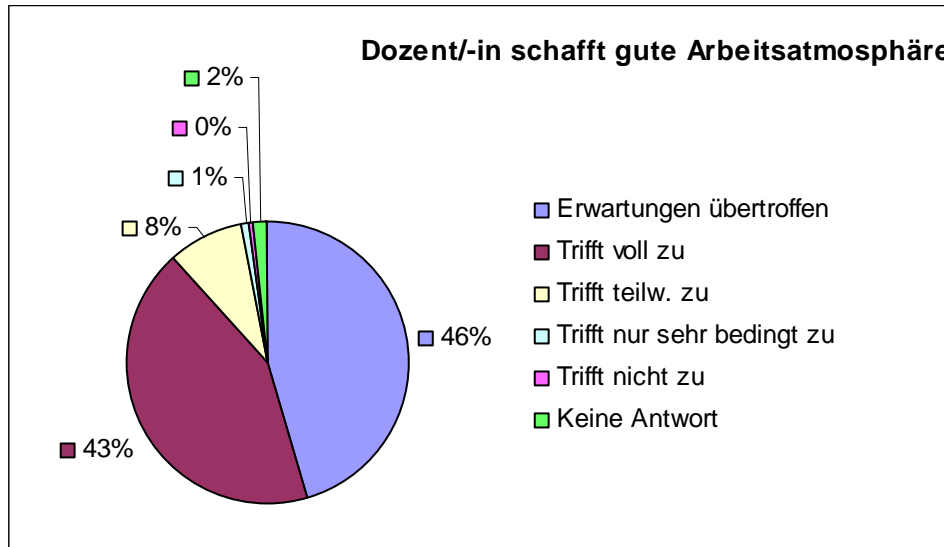


Tabelle 17: Tätigkeit der Lehrenden „movie star“, nach Schultypen
(Angaben in Prozent der Befragten)

Beantwortete Frage		Erwartungen übertroffen	Trifft voll zu	Trifft teilw. zu	Trifft nur sehr bedingt zu	Trifft nicht zu	Keine Antwort
Dozent/-in schafft gute Arbeitsatmosphäre	HS	54,4	45,6	--	--	--	--
	RS	30,5	50,3	14,0	2,0	1,2	2,0
	GS	47,0	42,8	8,0	1,0	--	1,2
	GY	47,6	50,0	1,2	--	--	1,2
	BK	42,9	44,5	7,1	0,9	4,6	--
	And.	30,0	60,0	5,0	2,5	--	2,5
Dozent/-in drückt sich verständlich aus	HS	45,5	52,3	2,2	--	--	--
	RS	31,8	54,4	9,4	1,8	0,7	1,9
	GS	47,0	46,0	4,1	1,0	--	1,9
	GY	40,5	55,9	1,2	1,2	--	1,2
	BK	42,0	49,2	6,2	--	--	2,6
	And.	22,5	70,0	5,0	--	--	2,5
Dozent/-in geht auf Fragen ein und beantwortet sie verständlich	HS	52,3	45,5	2,2	--	--	--
	RS	34,0	55,6	8,6	1,3	0,5	--
	GS	50,5	42,8	4,5	0,3	--	1,9
	GY	40,4	57,2	1,2	--	--	1,2
	BK	38,4	47,5	7,1	4,4	2,6	--
	And.	25,0	65,0	7,5	--	--	2,5
Dozent/-in weist auf typische Fehler hin	HS	45,5	52,3	2,2	--	--	--
	RS	32,2	52,9	11,3	2,5	1,1	--
	GS	45,0	47,6	4,9	0,6	--	1,9
	GY	37,0	59,4	3,6	--	--	--
	BK	32,1	44,8	17,0	1,7	0,9	3,5
	And.	32,5	47,5	12,5	--	--	7,5

HS: Hauptschulen, N=44; RS: Realschulen, N=832; GS: Gesamtschulen, N=311; GY: Gymnasien, N=84; BK: Berufskollegs, N=112; And.: Andere Schulen, N=40

Tabelle 18: Tätigkeit der Lehrenden „Superhirn“, nach Schultypen
(Angaben in Prozent der Befragten)

Beantwortete Frage		Erwartungen übertroffen	Trifft voll zu	Trifft teilw. zu	Trifft nur sehr bedingt zu	Trifft nicht zu	Keine Antwort
Dozent/-in schafft gute Arbeitsatmosphäre	HS	33,5	49,1	13,7	2,4	1,3	--
	RS	32,0	46,0	14,4	5,6	1,0	1,0
	GS	28,2	51,0	13,8	3,0	2,8	1,2
	GY	28,8	65,9	3,2	--	--	2,1
	BK	36,2	54,9	5,0	3,0	0,9	--
Dozent/-in drückt sich verständlich aus	HS	33,3	53,5	9,8	2,1	0,3	1,0
	RS	33,5	50,5	14,0	1,0	1,0	--
	GS	31,0	51,9	10,4	1,8	3,6	1,3
	GY	21,4	65,9	7,4	--	--	5,3
	BK	31,3	64,0	2,9	0,9	0,9	--
Dozent/-in geht auf Fragen ein und beantwortet sie verständlich	HS	25,6	51,0	18,6	3,2	1,1	0,5
	RS	34,0	52,7	9,3	2,0	1,5	0,5
	GS	25,3	52,9	12,9	2,7	4,0	2,2
	GY	23,4	62,8	11,7	--	--	2,1
	BK	21,5	56,8	14,7	2,0	3,0	2,0
Dozent/-in weist auf typische Fehler hin	HS	20,0	54,3	22,7	1,5	0,5	1,0
	RS	25,0	52,5	19,5	1,5	1,0	0,5
	GS	26,1	48,3	17,0	3,8	3,8	1,0
	GY	14,9	49,0	26,6	2,1	--	7,4
	BK	9,9	50,2	31,3	6,8	0,9	0,9

HS: Hauptschulen, N=531; RS: Realschulen, N=194; GS: Gesamtschulen, N=659; GY: Gymnasien, N=94; BK: Berufskollegs, N=102

Tabelle 19: Tätigkeit der Lehrenden „Assessment Center“, nach Schultypen
(Angaben in Prozent der Befragten)

Beantwortete Frage		Erwartungen übertroffen	Trifft voll zu	Trifft teilw. zu	Trifft nur sehr bedingt zu	Trifft nicht zu	Keine Antwort
Dozent/-in schafft gute Arbeitsatmosphäre	RS	11,1	16,7	61,1	11,1	--	--
	GS	2,8	17,1	22,8	37,1	5,7	14,2
	GY	1,4	23,6	34,7	30,5	9,8	--
Dozent/-in drückt sich verständlich aus	RS	66,7	33,3	--	--	--	--
	GS	37,1	57,2	--	5,7	--	--
	GY	29,1	59,8	9,7	--	--	1,4
Dozent/-in geht auf Fragen ein und beantwortet sie verständlich	RS	55,6	44,4	--	--	--	--
	GS	28,6	60,0	11,4	--	--	--
	GY	23,6	68,1	6,9	--	--	--
Dozent/-in weist auf typische Fehler hin	RS	54,4	45,0	0,6	--	--	--
	GS	31,5	57,1	11,4	--	--	--
	GY	23,7	69,4	6,9	--	--	--

RS: Realschulen, N=18; GS: Gesamtschulen, N=35; GY: Gymnasien, N=72

Tabelle 20: Tätigkeit der Lehrenden „tune up“ (Assessment Center), Berufskollegs
(Angaben in Prozent der Befragten)

Beantwortete Frage	Erwartungen übertroffen	Trifft voll zu	Trifft teilw. zu	Trifft nur sehr bedingt zu	Trifft nicht zu	Keine Antwort
Dozent/-in schafft gute Arbeitsatmosphäre	32,3	52,7	11,4	2,2	1,4	--
Dozent/-in drückt sich verständlich aus	35,5	57,7	5,9	0,9	--	--
Dozent/-in geht auf Fragen ein und beantwortet sie verständlich	29,6	54,1	13,2	0,5	2,7	--
Dozent/-in weist auf typische Fehler hin	19,5	55,0	20,5	2,7	2,3	--

N=220

Tabelle 21: Tätigkeit der Lehrenden „tune up“ (movie star), Berufskollegs
(Angaben in Prozent der Befragten)

Beantwortete Frage	Erwartungen übertroffen	Trifft voll zu	Trifft teilw. zu	Trifft nur sehr bedingt zu	Trifft nicht zu	Keine Antwort
Dozent/-in schafft gute Arbeitsatmosphäre	33,3	51,1	9,8	5,8	--	--
Dozent/-in drückt sich verständlich aus	39,2	51,1	5,8	3,9	--	--
Dozent/-in geht auf Fragen ein und beantwortet sie verständlich	47,2	47,2	3,7	1,9	--	--
Dozent/-in weist auf typische Fehler hin	47,2	43,1	7,8	--	1,9	--

N=51

Tabelle 22: Tätigkeit der Lehrenden Freizeitseminare
(Angaben in Prozent der Befragten)

Beantwortete Frage	Erwartungen übertroffen	Trifft voll zu	Trifft teilw. zu	Trifft nur sehr bedingt zu	Trifft nicht zu	Keine Antwort
Dozent/-in schafft gute Arbeitsatmosphäre	38,6	45,8	8,7	2,6	--	4,3
Dozent/-in drückt sich verständlich aus	36,6	54,2	4,4	1,2	0,4	3,2
Dozent/-in geht auf Fragen ein und beantwortet sie verständlich	40,6	50,6	4,4	1,2	--	3,2
Dozent/-in weist auf typische Fehler hin	31,4	55,0	6,0	0,8	0,8	6,0

N=251

Tabelle 23a: Schulische Vorbereitung der Seminare „Bewerbung und Strategie“, nach Schultypen
(Angaben in Prozent der Befragten)

Beantwortete Frage		Trifft voll zu	Trifft teilw. zu	Trifft nur sehr bedingt zu	Trifft nicht zu	Keine Antwort
Themen des Seminars sind in der Schule schon einmal besprochen worden	HS	33,9	43,0	11,6	3,1	8,4
	RS	24,1	55,7	15,2	3,4	1,6
	GS	30,0	47,1	15,7	5,6	1,6
	GY	20,0	49,9	16,4	10,2	3,5
	And.	20,0	47,0	25,0	2,0	6,0
In der Schule ausführlich über „Interesse und Wünsche herausfinden“, „Fähigkeiten erkunden“, „Ziele setzen“ gesprochen	HS	44,4	36,6	9,4	1,9	7,7
	RS	41,1	43,2	12,5	3,2	--
	GS	37,2	44,0	13,6	4,7	0,5
	GY	19,3	36,9	27,0	14,7	2,1
	And.	30,0	30,0	25,0	7,0	8,0
In der Schule über Zeitplan gesprochen, um Ausbildungs- oder Praktikumsstelle zu bekommen	HS	40,4	38,7	10,6	3,6	6,7
	RS	31,5	38,4	21,2	8,1	0,8
	GS	35,1	40,6	17,1	6,6	0,6
	GY	5,6	22,5	39,3	29,5	3,1
	And.	12,0	22,0	43,0	17,0	6,0
In der Schule wurde über Gestalten von Bewerbungen gesprochen	HS	55,3	28,8	7,2	1,8	6,9
	RS	51,0	34,4	12,0	2,2	0,8
	GS	44,3	36,2	14,6	4,2	0,7
	GY	31,2	38,6	17,9	10,3	1,4
	And.	26,0	36,0	27,0	6,0	5,0

HS: Hauptschulen, N=584; RS: Realschulen, N=876; GS: Gesamtschulen, N=770; GY: Gymnasien, N=285; And.: Andere Schulen, N=100

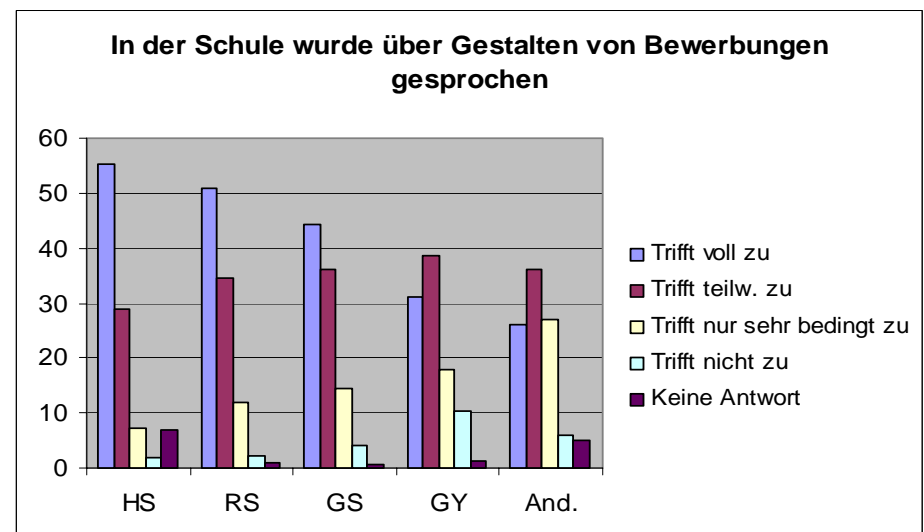
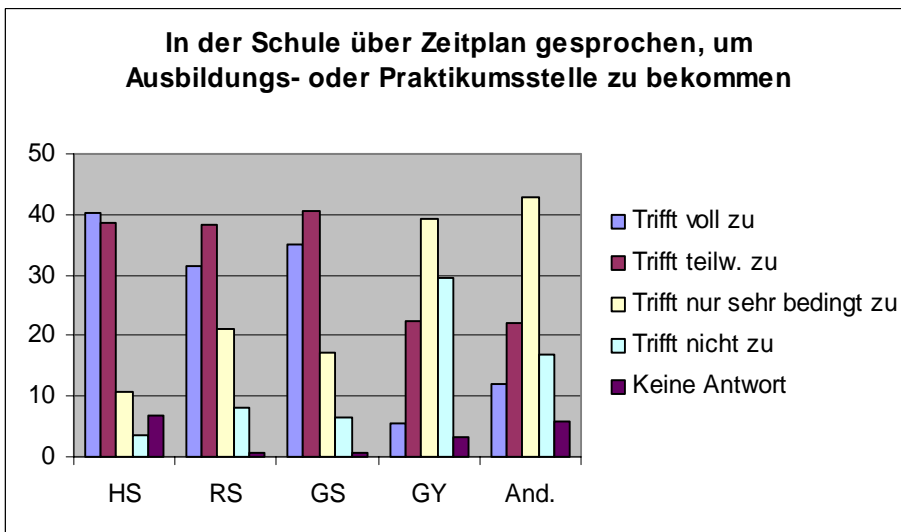
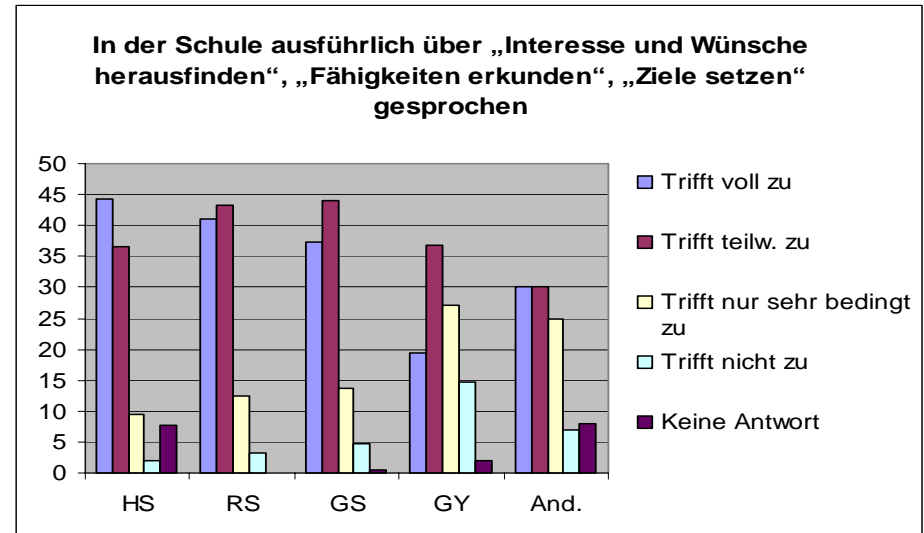
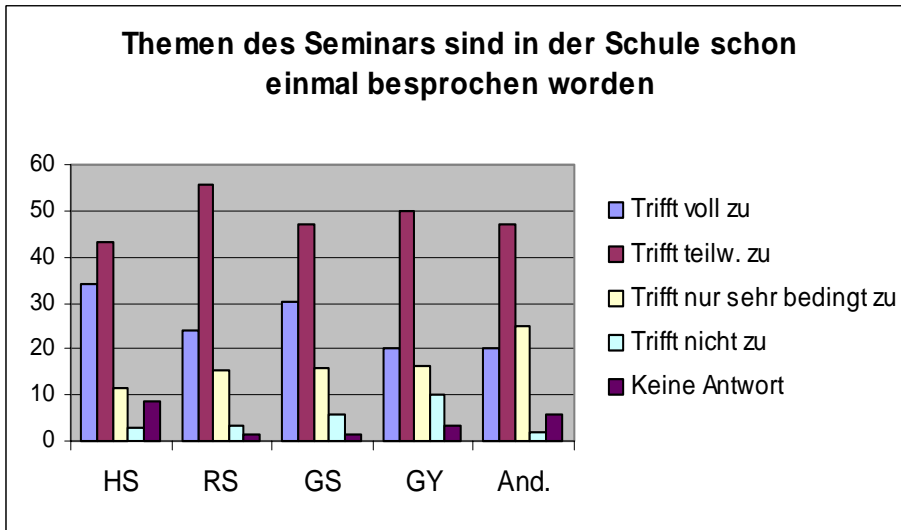


Tabelle 23b: Schulische Vorbereitung der Seminare „Bewerbung und Strategie“, nach Schultypen
(Angaben in Prozent der Befragten)

Beantwortete Frage		Trifft voll zu	Trifft teilw. zu	Trifft nur sehr bedingt zu	Trifft nicht zu	Keine Antwort
Dieses Bewerberseminar wurde in der Schule vorbereitet	HS	21,2	34,6	18,2	18,7	7,4
	RS	9,0	26,4	26,0	36,2	2,4
	GS	11,9	33,2	19,5	34,3	1,1
	GY	4,6	11,2	19,3	60,4	4,5
	And.	12,0	23,0	17,0	38,0	10,0
Vor ein bis zwei Wochen wurde Info-Blatt überreicht und darüber gesprochen	HS	43,5	28,1	11,1	10,4	6,9
	RS	34,6	30,3	15,9	16,8	2,4
	GS	33,4	30,7	18,5	16,3	1,1
	GY	33,3	20,4	21,0	21,4	3,9
	And.	31,0	20,0	12,0	28,0	9,0

HS: Hauptschulen, N=584; RS: Realschulen, N=876; GS: Gesamtschulen, N=770; GY: Gymnasien, N=285; And.: Andere Schulen, N=100

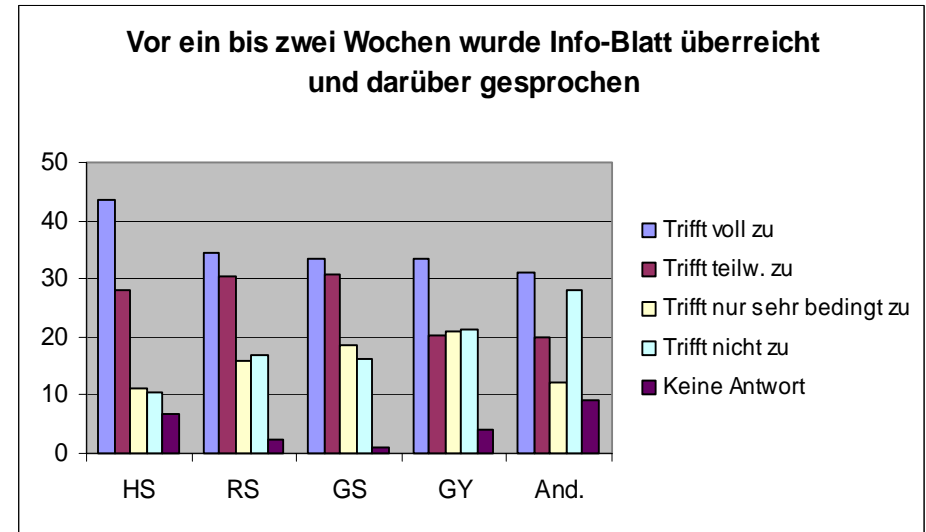
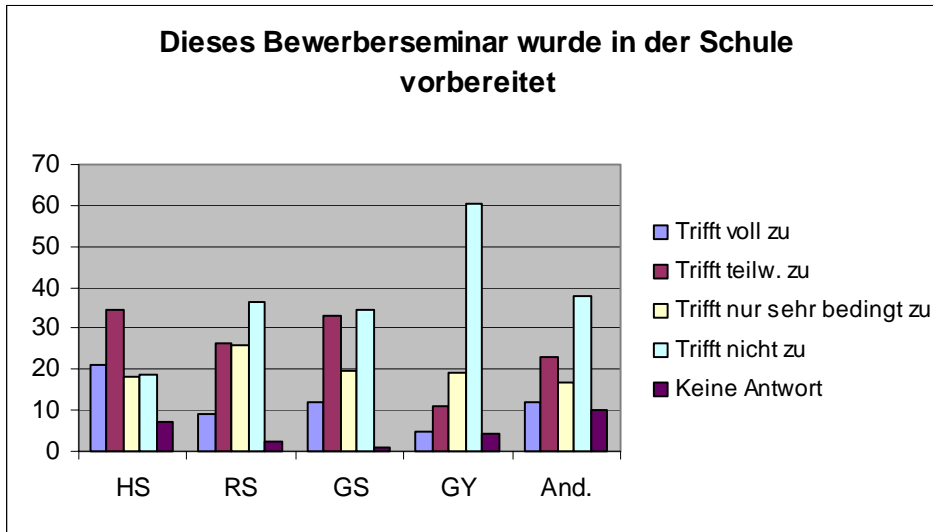


Tabelle 24: Schulische Vorbereitung der Seminare „movie star“, nach Schultypen
(Angaben in Prozent der Befragten)

Beantwortete Frage		Trifft voll zu	Trifft teilw. zu	Trifft nur sehr bedingt zu	Trifft nicht zu	Keine Antwort
Dieses Bewerberseminar wurde in der Schule vorbereitet	HS	34,1	9,0	6,8	16,0	34,1
	RS	3,0	5,6	8,0	13,4	70,0
	GS	11,2	21,0	15,1	27,6	25,1
	GY	2,4	7,1	15,4	53,7	21,4
	BK	7,1	13,5	17,8	19,6	42,0
	And.	--	--	--	--	100,0
Vor ein bis zwei Wochen wurde Info-Blatt überreicht und darüber gesprochen	HS	34,1	9,0	6,8	16,0	34,1
	RS	7,2	8,1	5,6	9,3	69,8
	GS	29,6	22,2	9,6	13,8	24,8
	GY	17,9	23,9	20,2	16,6	21,4
	BK	16,9	20,5	9,9	10,7	42,0
	And.	--	--	--	--	100,0
Ich kenne meine/-n Berufsberater/-in	HS	6,8	9,1	--	--	84,1
	RS	--	--	--	--	100,0
	GS	--	--	--	--	100,0
	GY	--	--	--	--	100,0
	BK	--	--	--	--	100,0
	And.	--	--	--	--	100,0

HS: Hauptschulen, N=44; RS: Realschulen, N=832; GS: Gesamtschulen, N=311; GY: Gymnasien, N=84; BK: Berufskollegs, N=112; And.: Andere Schulen, N=40

Tabelle 25: Schulische Vorbereitung der Seminare „Superhirn“, nach Schultypen
(Angaben in Prozent der Befragten)

Beantwortete Frage		Trifft voll zu	Trifft teilw. zu	Trifft nur sehr bedingt zu	Trifft nicht zu	Keine Antwort
Dieses Bewerberseminar wurde in der Schule vorbereitet	HS	24,8	32,8	19,6	17,5	5,3
	RS	13,0	28,4	22,6	32,5	3,5
	GS	12,7	30,0	22,4	32,2	2,7
	GY	5,3	8,5	17,1	68,1	1,0
	BK	5,0	38,2	23,5	33,3	--
Vor ein bis zwei Wochen wurde Info-Blatt überreicht und darüber gesprochen	HS	31,8	36,1	12,1	18,1	1,9
	RS	46,4	26,3	13,4	12,4	1,5
	GS	33,8	27,3	17,9	15,5	5,5
	GY	31,0	23,4	14,9	24,4	6,3
	BK	31,5	21,5	21,5	20,5	5,0

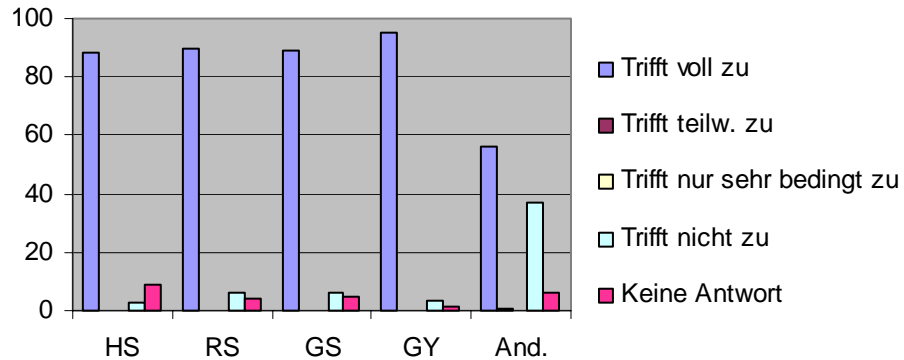
HS: Hauptschulen, N=531; RS: Realschulen, N=194; GS: Gesamtschulen, N=659; GY: Gymnasien, N=94; BK: Berufskollegs, N=102;

Tabelle 26: Anwendung BerufsWahlPass „Bewerbung und Strategie nach Schultypen
(Angaben in Prozent der Befragten)

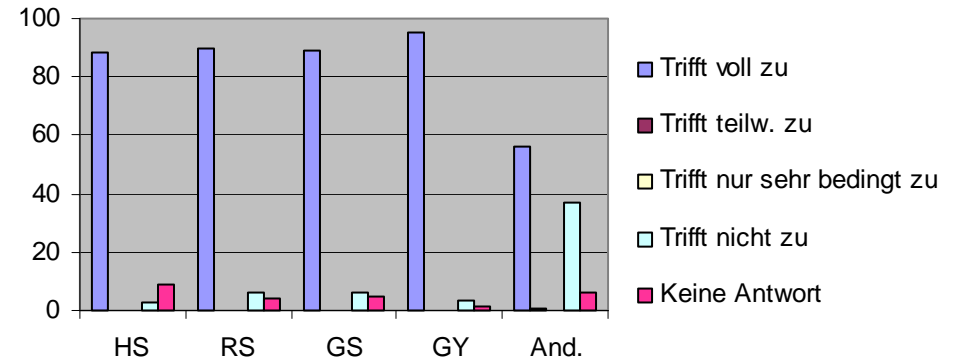
Beantwortete Frage		Trifft voll zu	Trifft teilw. zu	Trifft nur sehr bedingt zu	Trifft nicht zu	Keine Antwort
BerufsWahlPass ist bei uns in der Klasse eingeführt worden	HS	88,3	--	--	2,7	9,0
	RS	89,6	--	0,1	6,0	4,3
	GS	88,9	0,1	--	6,5	4,6
	GY	95,1	--	--	3,5	1,4
	And.	56,0	1,0	--	37,0	6,0
Der BerufsWahlPass wird in den Unterricht einbezogen	HS	33,2	37,9	11,6	10,8	6,5
	RS	16,1	30,1	22,3	30,1	1,4
	GS	23,5	32,0	17,5	27,0	--
	GY	10,5	13,6	24,6	45,0	6,3
	And.	23,0	24,0	4,0	40,0	9,0
Der BerufsWahlPass erhält Material aus dem Unterricht	HS	28,2	38,2	15,4	10,4	7,8
	RS	12,1	33,3	25,1	28,3	1,2
	GS	21,0	33,3	21,6	23,3	0,8
	GY	7,7	16,1	28,8	43,5	3,9
	And.	17,0	19,0	13,0	46,0	5,0
Für mich ist der BerufsWahlPass zu einer wichtigen Hilfe geworden	HS	43,1	36,0	10,1	3,8	7,0
	RS	26,0	38,4	23,1	10,9	1,6
	GS	32,9	41,2	17,1	7,8	1,0
	GY	9,4	32,3	33,7	21,8	2,8
	And.	12,0	26,0	19,0	36,0	7,0

HS: Hauptschulen, N=584; RS: Realschulen, N=876; GS: Gesamtschulen, N=770; GY: Gymnasien, N=285; And.: Andere Schulen, N=100

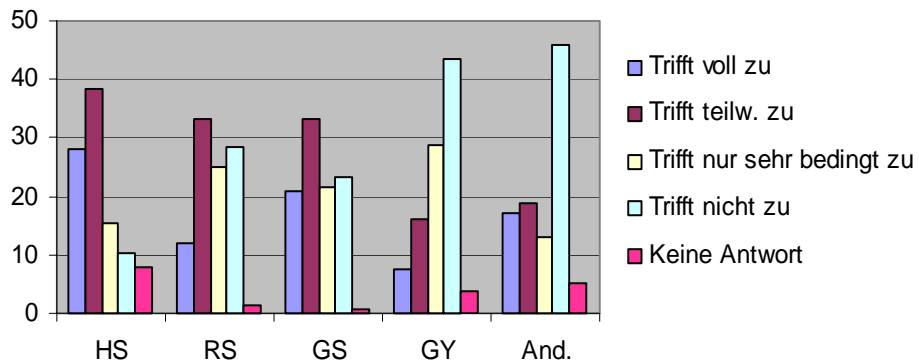
BerufsWahlPass ist bei uns in der Klasse eingeführt worden



BerufsWahlPass ist bei uns in der Klasse eingeführt worden



Der BerufsWahlPass erhält Material aus dem Unterricht



Für mich ist der BerufsWahlPass zu einer wichtigen Hilfe geworden

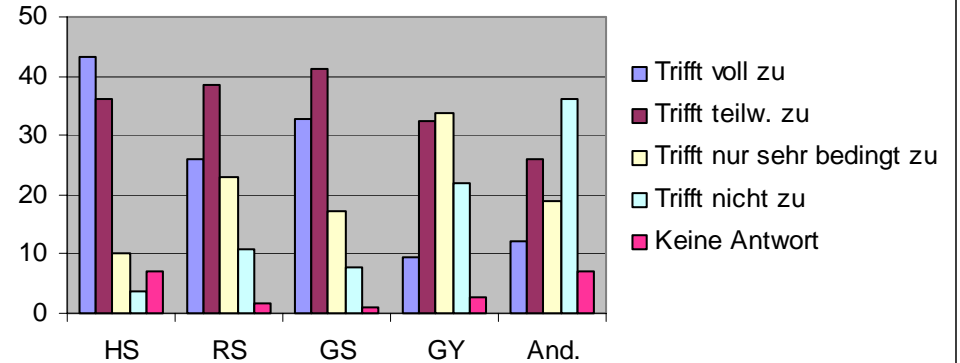
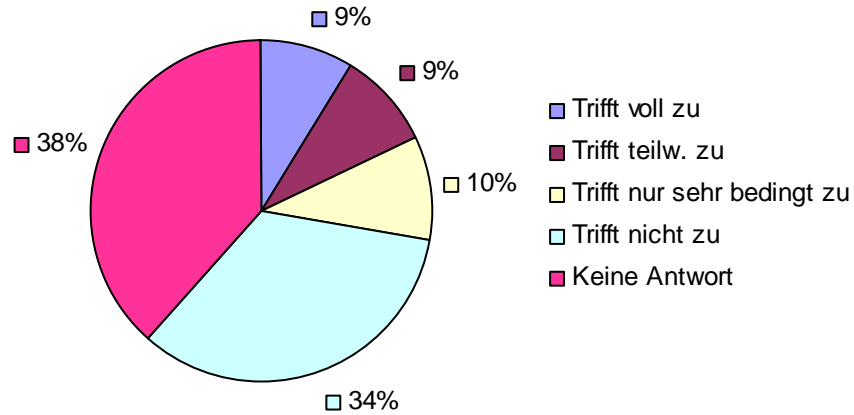


Tabelle 27a: Schulische Vorbereitung und Berufswahlorientierung „movie star“, nach Schultypen
(Angaben in Prozent der Befragten)

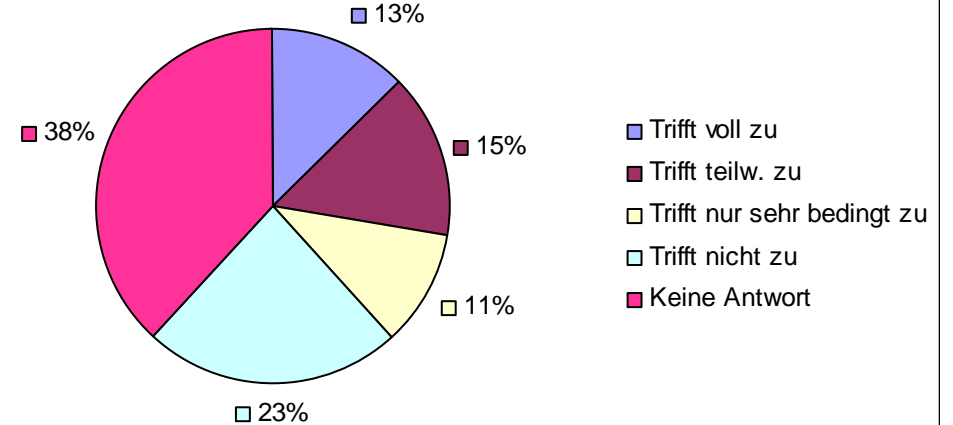
Beantwortete Frage		Trifft voll zu	Trifft teilw. zu	Trifft nur sehr bedingt zu	Trifft nicht zu	Keine Antwort
In der Schule haben wir gemeinsam mit 5ways4me gearbeitet	HS	22,7	13,6	13,6	16,0	34,1
	RS	8,8	20,0	24,0	40,3	6,9
	GS	14,5	13,2	11,2	36,2	24,8
	GY	1,2	1,2	4,7	71,5	21,6
	BK	6,2	7,1	5,3	37,5	43,9
	And.	--	--	--	--	100,0
In der Schule wird mir die Möglichkeit gegeben, allein mit 5ways4me zu arbeiten	HS	20,4	27,3	16,0	2,2	34,1
	RS	23,8	28,5	19,3	20,8	7,6
	GS	14,8	16,4	14,1	29,6	25,1
	GY	3,6	3,6	12,0	59,4	21,4
	BK	11,6	13,4	7,1	25,9	42,0
	And.	--	--	--	--	100,0
In der Schule haben wir über die Vorbereitung auf Vorstellungsgespräche gesprochen	HS	22,7	25,0	11,4	6,8	34,1
	RS	25,5	37,8	19,0	12,0	5,7
	GS	17,0	23,5	16,4	17,7	25,4
	GY	9,5	15,5	38,2	16,6	20,2
	BK	10,7	17,0	12,5	17,9	41,9
	And.	--	--	--	--	100,0

HS: Hauptschulen, N=44; RS: Realschulen, N=832; GS: Gesamtschulen, N=311; GY: Gymnasien, N=84; BK: Berufskollegs, N=112;
And.: Andere Schulen, N=40

In der Schule haben wir gemeinsam mit 5ways4me gearbeitet



In der Schule wird mir die Möglichkeit gegeben, allein mit 5ways4me zu arbeiten



In der Schule haben wir über die Vorbereitung auf Vorstellungsgespräche gesprochen

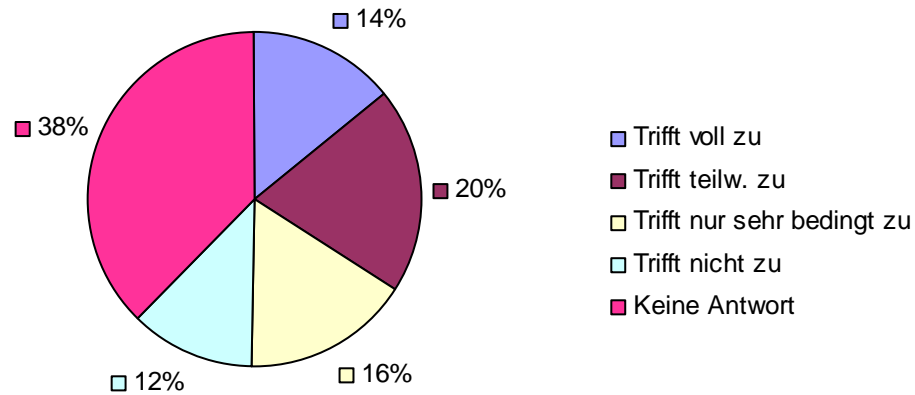


Tabelle 27b: Schulische Vorbereitung und Berufswahlorientierung „movie star“, nach Schultypen
(Angaben in Prozent der Befragten)

Beantwortete Frage		Trifft voll zu	Trifft teilw. zu	Trifft nur sehr bedingt zu	Trifft nicht zu	Keine Antwort
In der Schule / in der Klasse wird über laufende Bewerbungen gesprochen	HS	47,7	47,7	4,6	--	--
	RS	33,9	37,2	16,3	11,6	1,0
	GS	17,7	34,1	24,1	21,2	2,9
	GY	1,2	25,0	26,2	46,4	1,2
	BK	13,4	18,7	18,7	7,1	42,1
	And.	10,0	27,5	20,0	22,5	20,0
In der Schule wird mit einzelnen Schülern über laufende Bewerbungen gesprochen	HS	27,3	50,0	13,6	9,1	--
	RS	9,2	26,2	22,6	37,2	4,8
	GS	15,4	30,0	23,1	28,6	2,9
	GY	4,7	16,6	31,0	46,5	1,2
	BK	9,9	19,6	17,8	10,7	42,0
	And.	12,5	37,5	12,5	17,5	20,0
In der Schule habe ich ausreichend Hilfe bei meinen Überlegungen zu Praktikums- und Ausbildungsstellen bekommen	HS	36,4	45,4	11,4	6,8	--
	RS	25,7	32,4	20,8	21,1	--
	GS	22,5	33,8	25,1	15,1	3,5
	GY	10,7	32,1	32,1	23,9	1,2
	BK	19,6	18,0	16,0	4,4	42,0
	And.	25,0	32,5	5,0	17,5	20,0

HS: Hauptschulen, N=44; RS: Realschulen, N=832; GS: Gesamtschulen, N=311; GY: Gymnasien, N=84; BK: Berufskollegs, N=112;
And.: Andere Schulen, N=40

Tabelle 28a: Schulische Vorbereitung und Berufswahlorientierung „Superhirn“, nach Schultypen
(Angaben in Prozent der Befragten)

Beantwortete Frage		Trifft voll zu	Trifft teilw. zu	Trifft nur sehr bedingt zu	Trifft nicht zu	Keine Antwort
In der Schule haben wir gemeinsam mit 5ways4me gearbeitet	HS	21,3	24,5	17,0	35,5	1,7
	RS	15,4	22,7	16,0	42,8	3,1
	GS	21,4	14,4	13,2	46,9	4,1
	GY	2,1	3,2	7,5	63,8	23,4
	BK	10,8	6,9	6,9	74,5	0,9
In der Schule wird mir die Möglichkeit gegeben, allein mit 5ways4me zu arbeiten	HS	21,8	27,1	24,5	26,6	--
	RS	11,3	26,8	18,6	39,2	4,1
	GS	25,6	17,8	18,6	36,0	2,0
	GY	2,2	19,1	13,8	64,9	--
	BK	13,8	10,8	13,7	60,8	0,9
In der Schule haben wir über die Vorbereitung auf Auswahltests gesprochen	HS	25,0	45,2	17,7	12,1	--
	RS	19,1	20,1	26,3	28,3	6,2
	GS	21,7	33,2	21,1	21,1	2,9
	GY	6,4	8,5	17,0	57,4	10,7
	BK	7,8	33,3	32,4	22,5	4,0

HS: Hauptschulen, N=531; RS: Realschulen, N=194; GS: Gesamtschulen, N=659; GY: Gymnasien, N=94; BK: Berufskollegs, N=102;

Tabelle 28b: Schulische Vorbereitung und Berufswahlorientierung „Superhirn“, nach Schultypen
(Angaben in Prozent der Befragten)

Beantwortete Frage		Trifft voll zu	Trifft teilw. zu	Trifft nur sehr bedingt zu	Trifft nicht zu	Keine Antwort
In der Schule haben wir über Themen „Interessen und Wünsche herausfinden“ u.a. gesprochen	HS	44,4	40,0	11,7	2,6	1,3
	RS	35,0	33,0	16,5	8,8	6,7
	GS	36,5	37,0	15,8	8,7	2,0
	GY	24,5	24,5	17,0	31,9	2,1
	BK	25,5	34,3	24,6	13,7	1,9
In der Schule haben wir über einen Zeitplan bei den Bewerbungen gesprochen	HS	42,7	43,9	8,9	2,6	1,9
	RS	39,2	34,0	19,6	6,7	0,5
	GS	35,2	37,5	16,6	8,0	2,7
	GY	17,0	17,0	31,9	30,9	3,2
	BK	15,7	47,0	23,5	8,9	4,9
In der Schule haben wir darüber gesprochen, wie man Bewerbungen gestaltet	HS	46,3	38,4	10,0	3,8	1,5
	RS	40,1	37,0	13,4	4,5	5,0
	GS	41,8	34,2	13,4	7,9	2,7
	GY	27,6	30,9	23,4	17,0	1,1
	BK	16,6	38,2	16,7	19,7	8,8

HS: Hauptschulen, N=531; RS: Realschulen, N=194; GS: Gesamtschulen, N=659; GY: Gymnasien, N=94; BK: Berufskollegs, N=102;

Tabelle 29: Schulische Vorbereitung und Berufswahlorientierung „Assessment Center“,
nach Schultypen (Angaben in Prozent der Befragten)

Beantwortete Frage		Trifft voll zu	Trifft teilw. zu	Trifft nur sehr bedingt zu	Trifft nicht zu	Keine Antwort
In der Schule haben wir gemeinsam mit 5ways4me gearbeitet	RS	5,6	11,1	33,3	50,0	--
	GS	--	17,1	14,3	68,6	--
	GY	--	--	--	--	100,0
In der Schule wird mir die Möglichkeit gegeben, allein mit 5ways4me zu arbeiten	RS	--	16,7	16,7	66,6	--
	GS	5,7	14,3	11,4	65,7	2,9
	GY	--	--	4,2	94,4	1,4
In der Schule haben wir über die Vorbereitung auf Gruppenauswahlverfahren gesprochen	RS	--	11,1	27,8	61,1	--
	GS	2,9	25,7	28,6	42,8	--
	GY	7,0	20,8	34,7	37,5	--
In der Schule ausführlich über Themen „Selbstpräsentation“ u.a. gesprochen	RS	--	22,2	38,9	33,3	5,6
	GS	5,7	34,3	34,3	17,1	8,6
	GY	19,4	45,8	27,8	7,0	--
Dieses Bewerberseminar wurde in der Schule vorbereitet	RS	--	--	27,8	72,3	--
	GS	2,9	14,3	22,8	60,0	--
	GY	--	9,7	26,4	61,1	2,8
Vor ein bis zwei Wochen wurde Info-Blatt überreicht und darüber gesprochen	RS	16,7	5,6	44,4	27,7	5,6
	GS	11,4	31,4	14,3	40,0	2,9
	GY	11,1	31,9	29,2	25,0	2,8

RS: Realschulen, N=18; GS: Gesamtschulen, N=35; GY: Gymnasien, N=72;

Tabelle 30a: Berichte und Schätzungen der Lehrenden „Bewerbung und Strategie“,
nach Schultypen (Angaben in Prozent der Befragten)

Beantwortete Frage		Gut	Weniger gut	Schlecht	Keine Antwort
Wie beurteilen Sie Aufmerksamkeit und Disziplin in der Gruppe?	HS	89,1	10,9	--	--
	RS	90,0	8,0	1,0	1,0
	GS	85,8	13,1	--	1,1
	GY	100,0	--	--	--
	And.	100,0	--	--	--
Was glauben Sie, wie das Seminar bei den Teilnehmenden angekommen ist?	HS	88,0	9,6	--	2,4
	RS	95,0	2,0	1,0	2,0
	GS	93,4	6,6	--	--
	GY	86,6	13,4	--	--
	And.	100,0	--	--	--

Beantwortete Frage		Angenehm	Weniger angenehm	Schlecht	Keine Antwort
Wie, fanden Sie, war die Arbeitsatmosphäre der Veranstaltung?	HS	95,2	4,8	--	--
	RS	97,0	2,0	1,0	--
	GS	94,5	4,5	1,0	--
	GY	96,6	3,4	--	--
	And.	100,0	--	--	--

HS: Hauptschulen, N=83; RS: Realschulen, N=100; GS: Gesamtschulen, N=92; GY: Gymnasien, N=30; And.: Andere Schulen, N=14

Tabelle 30b Berichte und Schätzungen der Lehrenden „Bewerbung und Strategie“,
nach Schultypen (Angaben in Prozent der Befragten)

Beantwortete Frage		Ja, ohne Einschränkung	Ja, teilweise	Eher nicht	Keine Antwort
Denken Sie, dass Sie die Teilnehmenden erreicht haben?	HS	56,6	43,4	--	--
	RS	56,0	42,0	2,0	--
	GS	45,6	54,4	--	--
	GY	46,6	53,4	--	--
	And.	57,1	42,9	--	--

Beantwortete Frage		Ja	Nein		Keine Antwort
Wurde mit 5ways4me gearbeitet?	HS	10,9	22,9		66,2
	RS	13,0	19,0		68,0
	GS	68,4	8,6		23,0
	GY	--	--		100,0
	And.	7,1	28,5		64,4

HS: Hauptschulen, N=83; RS: Realschulen, N=100; GS: Gesamtschulen, N=92; GY: Gymnasien, N=30; And.: Andere Schulen, N=14

Tabelle 31a Berichte und Schätzungen der Lehrenden „movie star“ nach Schultypen
(Angaben in Prozent der Befragten)

Beantwortete Frage		Gut	Weniger gut	Schlecht	Keine Antwort
Wie beurteilen Sie Aufmerksamkeit und Disziplin in der Gruppe?	HS	100,0	--	--	--
	RS	91,2	5,2	3,6	--
	GS	95,1	4,9	--	--
	GY	100,0	--	--	--
	BK	84,3	10,5	--	5,2
	And.	83,3	16,7	--	--
Was glauben Sie, wie das Seminar bei den Teilnehmenden angekommen ist?	HS	87,5	12,5	--	--
	RS	92,8	5,2	--	2,0
	GS	95,2	4,8	--	--
	GY	70,0	30,0	--	--
	BK	73,6	26,4	--	--
	And.	100,0	--	--	--

Beantwortete Frage		Angenehm	Weniger angenehm	Schlecht	Keine Antwort
Wie, fanden Sie, war die Arbeitsatmosphäre der Veranstaltung?	HS	100,0	--	--	--
	RS	92,8	5,2	2,0	--
	GS	90,2	9,8	--	--
	GY	100,0	--	--	--
	BK	84,2	15,8	--	--
	And.	83,3	16,7	--	--

HS: Hauptschulen, N=8; RS: Realschulen, N=57; GS: Gesamtschulen, N=41; GY: Gymnasien, N=10; BK: Berufskollegs, N=19; And.: Andere Schulen, N=6

Tabelle 31b: Berichte und Schätzungen der Lehrenden „movie star“, nach Schultypen
(Angaben in Prozent der Befragten)

Beantwortete Frage		Ja, ohne Einschränkung	Ja, teilweise	Eher nicht	Keine Antwort
Denken Sie, dass Sie die Teilnehmenden erreicht haben?	HS	75,0	12,5	--	12,5
	RS	70,1	28,0	--	1,9
	GS	58,5	41,5	--	--
	GY	100,0	--	--	--
	BK	63,1	36,0	--	0,9
	And.	83,3	16,7	--	--

Beantwortete Frage		Ja	Nein		Keine Antwort
Wurde mit 5ways4me gearbeitet?	HS	87,5	12,5		--
	RS	8,7	21,0		70,3
	GS	--	--		100,0
	GY	--	--		100,0
	BK	--	--		100,0
	And.	--	--		100,0

HS: Hauptschulen, N=8; RS: Realschulen, N=57; GS: Gesamtschulen, N=41; GY: Gymnasien, N=10; BK: Berufskollegs, N=19; And.: Andere Schulen, N=6

Tabelle 32a Berichte und Schätzungen der Lehrenden „Superhirn“ nach Schultypen
(Angaben in Prozent der Befragten)

Beantwortete Frage		Gut	Weniger gut	Schlecht	Keine Antwort
Wie beurteilen Sie Aufmerksamkeit und Disziplin in der Gruppe?	HS	96,1	3,9	--	--
	RS	100,0	--	--	--
	GS	86,2	13,8	--	--
	GY	100,0	--	--	--
	BK	100,0	--	--	--
Was glauben Sie, wie das Seminar bei den Teilnehmenden angekommen ist?	HS	96,1	3,9	--	--
	RS	100,0	--	--	--
	GS	89,6	10,4	--	--
	GY	100,0	--	--	--
	BK	92,8	7,2	--	--

Beantwortete Frage		Angenehm	Weniger angenehm	Schlecht	Keine Antwort
Wie, fanden Sie, war die Arbeitsatmosphäre der Veranstaltung?	HS	96,1	3,9	--	--
	RS	100,0	--	--	--
	GS	89,6	10,4	--	--
	GY	100,0	--	--	--
	BK	100,0	--	--	--

HS: Hauptschulen, N=26; RS: Realschulen, N=8; GS: Gesamtschulen, N=29; GY: Gymnasien, N=4; BK: Berufskollegs, N=14

Tabelle 32b: Berichte und Schätzungen der Lehrenden „Superhirn“, nach Schultypen
(Angaben in Prozent der Befragten)

Beantwortete Frage		Ja, ohne Einschränkung	Ja, teilweise	Eher nicht	Keine Antwort
Denken Sie, dass Sie die Teilnehmenden erreicht haben?	HS	65,5	34,5	--	--
	RS	62,5	37,5	--	--
	GS	48,8	47,8	3,8	--
	GY	50,0	50,0	--	--
	BK	42,8	57,2	--	--

HS: Hauptschulen, N=26; RS: Realschulen, N=8; GS: Gesamtschulen, N=29; GY: Gymnasien, N=4; BK: Berufskollegs, N=14

Tatsächliche Bewerber/-innen um Ausbildungsstellen 2008

- Grundlage: direkte Befragung der Schüler/-innen Herbst 2008 -

Schultyp	Anzahl der ausgewerteten Seminare	Anzahl der Schülerinnen/ Schüler	Beworben haben sich	Anzahl der Bewerbungen			
				1-3	4-6	7-10	10+
Hauptschulen	6	36	6 = 16,6%	3 = 8,3%	0	3 = 8,3%	0
Realschulen	36	306	61 = 19,9%	40 = 13,0%	9 = 2,9%	4 = 1,3%	8 = 2,6%
Gesamtschulen	36	284	44 = 15,4%	32 = 11,2%	2 = 0,7%	3 = 1,0%	7 = 2,4%
Berufskollegs	14	83	35 = 42,1%	10 = 12,0%	7 = 8,4%	4 = 4,8%	14 = 16,8%
Gymnasien	8	67	0	0	0	0	0
Andere Schulen	1	6	0	0	0	0	0
Gesamt	101	782	146 = 18,6%	85 = 10,8%	18 = 2,3%	14 = 1,8%	29 = 3,7%